

أثر استخدام إستراتيجية الصف المقلوب المدعمة بالمدونات الإلكترونية على أكتساب مهارة تنفيذ درس التربية الرياضية للطلاب المعلمين

*أ.م.د/ أحمد شوقي محمد محمد

إنطلاقاً من أهمية الدور والتنمية البشرية ، وإنعكاساً لتوجهات وتحديات العصر الحديث والذي من أبرز مميزات التقدم العلمي والتطور التكنولوجي المستمر والمتسارع ، وإتساع المعارف الإنسانية التي أثرت في جميع جوانب الحياة ، فقد برزت أهمية وضرورة إعادة النظر في أنماط التعليم التقليدية السائدة لمواجهة متطلبات القرن الحادي والعشرين وتحدياته ، ومن خلال إيجاد بيئات تعليمية ثرية ومناسبة تتيح للمتعلم فرص إكتشاف الخبرات والمعارف من مصادر متنوعة ومتعددة عن طريق التفاعل المباشر، والمشاركة الإيجابية لكي يستطيع الطلاب التكيف ومسايرة هذه التطورات والتحديات المستمرة في جميع المجالات.

ومما لاشك فيه أن أفضل أنواع التعليم ذلك التعليم الذي يولد التشوق للبحث والحصول على المعرفة ويجعل العملية التعليمية أكثر متعة وأكثر حيوية مع قليل من المحاضرات التقليدية وكثير من المشاريع والقراءات والاطلاع في تعلم يتمركز حول المتعلم لا المعلم. (١٥ : ١٧)

لذا لم يعد من المقبول أن يظل المعلم مستأثر بأن يكون هو المصدر الوحيد للمعرفة وأن يقتصر دوره على التلقين ونقل المعلومات في ظل ما نعيشه من واقع تكنولوجيا المعلومات مما يفرض أدواراً جديدة على المعلم داخل غرف الصف ، ولقد ظهر مصطلح إستراتيجية التعلم المقلوب في العقد الأخير من القرن العشرين وبدأ في الانتشار بين التربويين كأحد الإتجاهات التربوية والنفسية المعاصرة في التدريس والتعلم وجودة نواتجه. (٣ : ٢٥)

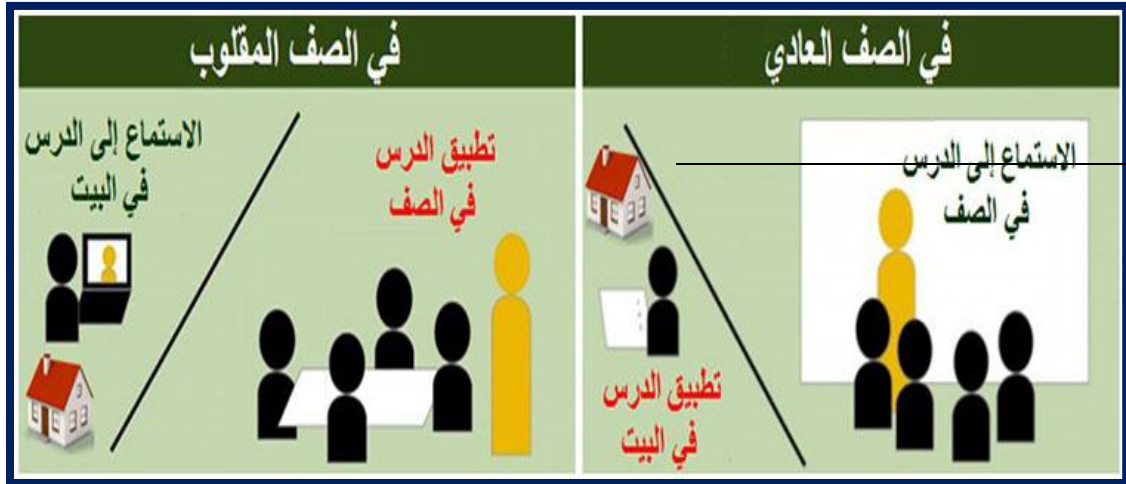
إن فكرة التعلم المقلوب تستند في أساس تكوينها إلى مفاهيم مثل : التعلم النشط ، وفاعلية الطلاب ومشاركتهم ، وتصميم مختلط للدرس ، وإذاعة أو بث للمحتوى التعليمي ، وأهمية التعلم المقلوب تكمن في تحويل وقت الفصل بشكل عمدي إلى ورشة تدريبية يمكن من خلالها أن يناقش الطلاب ما يريدون بحثه وإستقصاء حول المحتوى العلمي ، كما يمكنهم من إختبار مهارتهم في تطبيق المعرفة والتواصل مع بعضهم البعض أثناء أدائهم للأنشطة الصفية وخلال وقت الفصل يقوم المعلمون بوظائف مماثلة لوظائف المدربين أو المستشارين أو الموجهين، وتشجيع الطلاب على القيام بالبحث والأستقصاء الفردي والجهد الجماعي التعاوني الفعال، وبمعنى آخر فما يتم عادة إنجازه في الفصل يقوم الطالب بإنجازه في المنزل وما يتم عادة إنجازه في المنزل من تدريبات وتمارين وأنشطة ينجز في وقت الفصل. (٣٥ : ٣٧)

وللتعلم المقلوب إيجابيات عدة فهو يساعد المعلم على الاستغلال الأمثل لوقت الحصة، ويسمح للطلبة إعادة الدرس أكثر من مرة بناءً على فروقاتهم الفردية، كما

يعزز دور المعلم كمحفز ومساعد وموجه ومستشار للتلاميذ ، ويدعم العلاقات الإنسانية بين التلميذ والمعلم من ناحية وبين التلاميذ أنفسهم من ناحية أخرى، ويشجع على الاستخدام الأفضل للتقنية الحديثة في مجال التعليم ليتحول التلميذ إلى باحث عن مصادر معلوماته ، كما يعزز التفكير الناقد والتعلم الذاتي وبناء الخبرات ومهارات التواصل والتعاون بين التلاميذ.(١٧ : ٢٦)

ويُعد التعلم المقلوب في إطار الصفوف المقلوبة (المعكوسة) نموذج تربوي يرمي إلى استخدام التقنيات الحديثة وشبكة الإنترنت بطريقة تسمح للمعلم بإعداد الدرس عن طريق مقاطع فيديو أو ملفات صوتية أو غيرها من الوسائط، ليطلع عليها الطلبة في منازلهم أو في أي مكان آخر باستعمال حواسيبهم أو هواتفهم الذكية أو أجهزتهم اللوحية قبل حضور الدرس في حين يُخصص وقت الدرس للمناقشات والمشاريع والتدريبات. ويعتبر الفيديو عنصراً أساسياً في هذا النمط من التعليم حيث يقوم المعلم بإعداد مقطع فيديو مدته ما بين ٥ إلى ١٠ دقائق و يشاركه مع الطلبة على أحد مواقع الويب أو شبكات التواصل الاجتماعي. (٢٠ : ٢)

ويشير "بيشوب و فيرليجير " **Bishop & Verleger** (٢٠١٣م) "أن الصف المقلوب يحتوي على نوعين رئيسيين من الأنشطة التعليمية التعلمية ، أول هذه الأنشطة هو التعلم التفاعلي الجماعي بين الطلاب أثناء وقت المحاضرة ، وثانيهما هو التعلم الفردي الموجه خارج وقت المحاضرة عن طريق مشاهدة مقاطع الفيديو المسجلة للمحاضرات". (٢٦ : ١٥)



شكل رقم (١) يوضح الفرق بين تطبيق الدرس في الصف العادي والصف المقلوب

ومن خلال إطلاع الباحث على نتائج العديد من الدراسات المرجعية التي تناولت إستراتيجية الصف المقلوب ، مثل دراسة كلا "Crouch & Mazur" (٢٠٠١) (٢٨) ، "Marlowe" (٢٠١٢) (٣٢) ، "Pearson" (٢٠١٣) (٣٤) "Pearson" (٢٠١٣) (٢٨) ، و"رامي"

ذكي إسكندر" (٢٠١٤ م) (١٠) ، "حنان أسعد الزين" (٢٠١٥ م) (٨) ، "مجدي محمود فهيم ، أميرة محمود طة" (٢٠١٨ م) (٢٠) حيث أشارو على أهمية استخدام إستراتيجية التعلم المقلوب في العملية التعليمية لما لها تأثير إيجابي في نواتج التعلم قيد أبحاثهم ، حيث تمتاز إستراتيجية التعلم المقلوب عن غيره من الإستراتيجيات الأخرى في مراعاة الفروق الفردية بين المتعلمين.

ومع تطور شبكات الإنترنت وتوافرها بسرعات عالية تغير مفهوم التعلم الإلكتروني وطريق عرضه والتفاعل معه ليشمل جوانب أكثر تفاعلية ، وظهور مايسمى بالجيل الثاني من التعلم الإلكتروني ٢.٠ E-Learning ، يرى واطسون وهابير **Watson and Harper** (٢٠٠٨ م) أن Web ٢.٠ تقوم علي فلسفة تبادل المعلومات بشكل تعاوني متواصل مما غير نظرة العالم للشبكات العالمية فتحولوا من زائرين للمواقع إلي مشاركين في نشرها . (٣٦ : ٢٨)

وتتميز تكنولوجيا الجيل الثاني من الويب بالتفاعلية والمرونة والاتصال في وسط إفتراضي تعاوني ، وتعد من أحدث التكنولوجيا التي تستخدم في التعليم التعاوني الذي أطلق الجيل الثاني من التعلم الإلكتروني وهو التعلم بشبكة الإنترنت الإجتماعية (شبكات التواصل الإجتماعي) ، والتي تتيح للمتعلمين المشاركة في تحرير وتحديث المحتوى للصفحات بعدة طرق ، فالكل له إمكانية القراءة والكتابة والمشاركة ويتضح ذلك من خلال الخدمات التي تقدمها ومن الأمثلة على ذلك برامج الويكي (Wikis) والمدونات (Weblogs) والفسبوك (Facebook) و الواتس أب (Whats App) وغيرها . (١٤ : ٦)

وتعد المدونات الإلكترونية واحدة من أسرع تطبيقات الجيل الثاني للإنترنت إنتشارا ، وقد أصبح مفهوم المدونات الإلكترونية من المصطلحات الدارجة لما لها من تأثير تعليمي وتعلمي تشاركي وتفاعلي وهي " صفحة تفاعلية من كتابات وتسجيلات تنشر من مؤلفيها ليتمكن الزائر من التعليق عليها في أي وقت ، بالإضافة إلي إدخال الوسائط المتعددة من صور وراوبط ومقاطع فيديو ومن ثم مشاركتها . (٣٣:٢٢)

كما أن المدونات الإلكترونية تعتبر أحد أكثر تطبيقات التعلم الإلكتروني تناسبا مع حاجات المتعلمين وخصائصهم بتقديم المحتوى الكترونياً عبر الوسائط المتعددة المعتمدة علي الحاسوب وشبكاته بحيث توفر مصادر ثرية للمعلومات يمكن الوصول إليها في وقت قصير ، كما أنها تدعم مهارات التعلم الذاتي والإعتماد على النفس في إكتساب الخبرات والمعارف مما يثير الدافعية للمعلم والمتعلم في التقدم المستمر . (١٤ : ٦)

وقد ساهمت إستخدام المدونات الإلكترونية في التعليم في تحقيق عدد من الفوائد التربوية منها التفاعل ، حيث تسهم في رفع مستوى تفاعل المتعلمين بإشراكهم في مناقشة الأفكار و

طرحها والتوسع في طرح المعلومات ، ودعم التعلم التعاوني حيث تنمي مجتمعات التعلم وتطورها ، كما تسهم في تشجيع التفكير الجماعي وزيادة الدافعية نحو التعلم ، وتسهل المدونات التعلم النشط من خلال إمكانية الإضافة المستمرة للمدونات مما يجعل الطالب في حاجة للقراءة والبحث المستمر ، والتعليم من خلال التوجيه الذاتي ، حيث يحفز استخدام المدونات الطلاب تقدير مستوى إستيعابهم للمقررات الدراسية وتحديد المهارات التي تحتاج إلي تركيز مما يسهم في التوجيه الذاتي لبناء المعرفة وتحقيق أهدافها من خلال عمليات العرض والمناقشة والتحليل .

(٢٥ : ١٢٨)

وباستعراض نتائج الدراسات المرجعية التي أسفرت عن إستخدام عدة للمدونات الإلكترونية في العملية التعليمية بما يتناسب حاجات المتعلمين كشرح المقررات ، ووسيلة مساعدة للنقاش والحوار في مشاركة المعلم أو تدريب المتعلمين على مهارات ومفاهيم محددة وتدعيم المعلومات وترسيخها ، أجرت " هالة سعيد أحمد" (٢٠١٦ م) (٢٤) دراسة بعنوان فاعلية إستراتيجية مقترحة قائمة على المدونات التعليمية في تدريس الكيمياء علي تنمية مهارات التفكير المتشعب والمهارات الاجتماعية والاتجاه نحو دراسة الكيمياء لدي طالبات التربية الخاصة بكلية التربية بجامعة أم القرى ، توصلت فيها إلي تفوق المجموعة التجريبية في التحصيل وإتجاههم الإيجابية بعد دراستهم بالمدونات التعليمية ، وأجرأريج ابن خنين (٢٠١٧ م) (٣) دراسة بعنوان أثر استخدام المدونات التعليمية على التحصيل لدي طالبات جامعة الملك سعود بالرياض ، وتوصلت أهم نتائج الدراسة إلي ارتفاع مستوى التحصيل لدي طالبات جامعة الملك سعود بالرياض في إنتاج الوسائل وتصميمها بعد دراستهن المقرر بإستخدام المدونة التعليمية الإلكترونية ، وأجرت هالة علي أبو زيد (٢٠١٨ م) (٢٥) دراسة بعنوان أثر استخدام المدونات الإلكترونية في تنمية مهارات التفكير الناقد لدي طلبة الجامعات الأردنية الخاصة ، وتوصلت فيها إلي تنمية مهارات التفكير الناقد لدي طلبة الجامعات الأردنية الخاصة بعد إستخدام المدونات الإلكترونية .

وبعد درس التربية الرياضية الخبرة الحركية التي يتعرض لها التلميذ من خلال النشاط المدرسي في كافة مراحل التعليم الأساسي ، وفيه تتميز التربية البدنية والرياضة المدرسية بتنوع أنشطتها إضافة إلى أنها تعمل على اكتساب المهارات الحركية وإتقانها والعناية باللياقة البدنية من أجل صحة أفضل وحياة أكثر نشاطاً بالإضافة إلى تحصيل المعارف والمعلومات وتنمية الإتجاهات الإيجابية نحو النشاط البدني، ومن هنا ينبغي الاهتمام بتطوير درس التربية الرياضية بمختلف أجزاءه ومكوناته وأساليبه تنفيذه لمعالجة بعض التأثيرات السلبية لمظاهر الحداثة المتسارعة.

يُعتبر التدريب الميداني الفرصة الحقيقية للطلاب / المُعلم فى إعداد المهني لإكتساب مهارات وممارسات وخبرات تدريس فعلية ، خاصة عند وجود الإشراف والتوجيه الفعالين ، فقد شملته التغييرات الحاصلة نحو التحسين بشكل مباشر ، حيث سُنّت القوانين والنظم لزيادة فاعليتها وفترتها وأستخدام طرائق وإستراتيجيات ووسائل تكنولوجية جديدة من أجل إعداد مُعلم المستقبل الناجح . (١١ : ١٦)

ومن خلال عمل الباحث بالإشراف على التدريب الميدانى للطلاب لاحظا شكاوى الطلاب من عدم كفاية فترة ، ووقت التدريب الميدانى داخل المدارس وخاصةً الفرقة الثالثة ، لذا قام الباحث بتصميم أستبيان مفتوح ملحق (١) ، وعقد مقابلة شخصية مع طلاب الفرقة الرابعة "دراسة أستطلاعية" وذلك لتعرضهم من قبل المحتوى العلمي بهدف التعرف على أهم المشكلات التى تقابلهم وسماع شكاوهم ، أمكن للباحث التوصل إلى أن شكاوى الطلاب من ضيق الوقت وعدم كفاية للتدريب وأكتساب مهارة تنفيذ درس التربية الرياضية اللازمة لهم حيث أن السادة المشرفين سواء (الداخلي - الخارجي) يأخذو وقت طویل فى الشرح والتوضيح وأكسابهم المعلومات والمعارف المتعلقة بتنفيذ الدرس ، وكيفية التحضير ومكونات أجزاء الدرس ، بالإضافة إلى إعطاء النماذج العملية لكل جزء من أجزاء الدرس لكى يعطى لهم تصور عن كيفية تنفيذ أجزاء الدرس المختلفة ، ومن جانب آخر نجد أن طلاب الفرقة الثالثة لم يتلقو أي تدريب عملي داخل الكلية لتنفيذ أجزاء درس التربية الرياضية ، وعندما يحين الفرصة للتدريب والتطبيق من قبل الطلاب يكون الوقت المتبقى قليل حيث أن عدد الطلاب يتراوح ما بين (٥ إلى ١٠) طلاب بالمدرسة الواحدة .

ومن خلال ما سبق عرضة يري الباحث أن إستخدام و تطبيق إستراتيجية الصف المقلوب المدعمة بالمدونات الإلكترونية أثناء فترة التدريب الميدانى داخل المدارس يمكن أن توفر الكثير من الوقت الضائع فى الشرح وإكتساب المعلومات وأعطى نماذج تطبيقية لمهارة تنفيذ تنفيذ درس التربية الرياضية حيث يتلقى الطلاب جميع ما سبق الإشارة إلي خارج يوم التدريب الميدانى وقبله بفترة كافية من خلال فيديوهات تعليمية وعروض بوربوينت والنماذج التطبيقية عن طريق المدونات الإلكترونية ، وبذلك يكون مستعد بالتحضير وتنفيذ جزء الدرس المطلوب إتقانه من بداية يوم التدريب الميدانى ويكون هناك المزيد من الوقت لتنفيذ الطلاب لهذه الأجزاء وملاحظة المشرفين لإدائهم وتصحيح الأخطاء وتقديم التغذية الراجعة الفورية وبالتالي تعديل الأداء وإتقان الأجزاء المطلوبة.

وانطلاقاً من تطوير العملية التعليمية وإستراتيجيات التدريس وتوظيف تقنيات التعليم التى أصبحت متاحة للجميع ، لذا رأى الباحث تطبيق هذه الإستراتيجية فى مجال التربية الرياضية

بشكل عام والتدريب الميداني بشكل خاص للتعرف بوجود حاجة لدراسة " أثر إستخدام إستراتيجية الصف المقلوب المدعمة بالمدونات الإلكترونية على أكتساب مهارة تنفيذ درس التربية الرياضية للطلاب المعلمين".

- هدف البحث:

يهدف هذا البحث إلى التعرف على " أثر إستخدام إستراتيجية الصف المقلوب المدعمة بالمدونات الإلكترونية على أكتساب مهارة تنفيذ درس التربية الرياضية للطلاب المعلمين ويتم ذلك من خلال معرفة مايلي :

١- أثر إستراتيجية الصف المقلوب المدعمة بالمدونات الإلكترونية على إكتساب مهارة تنفيذ درس التربية الرياضية أثناء فترة التدريب الميداني.

٢- أثر إستخدام إستراتيجية الصف المقلوب المدعمة بالمدونات الإلكترونية على مستوى التحصيل المعرفي لمهارة تنفيذ درس التربية الرياضية للطلاب المعلمين.

٣- التعرف على إتجاهات الطلاب المعلمين نحو التعلم بإستخدام إستراتيجية الصف المقلوب المدعمة بالمدونات الإلكترونية في أكتساب مهارة تنفيذ درس التربية الرياضية.

- فروض البحث:

١- توجد فروق دالة إحصائياً بين متوسطات القياسات القبليّة والبعديّة للمجموعة التجريبية في أكتساب مهارة تنفيذ درس التربية الرياضية للطلاب المعلمين والتحصيل المعرفي لصالح القياسات البعديّة.

٢- توجد فروق دالة إحصائياً بين متوسطات القياسات القبليّة والبعديّة للمجموعة الضابطة في أكتساب مهارة تنفيذ درس التربية الرياضية للطلاب المعلمين والتحصيل المعرفي لصالح القياسات البعديّة.

٣- توجد فروق دالة إحصائياً بين متوسطي القياسات البعديّة للمجموعتين التجريبية والضابطة في أكتساب مهارة تنفيذ درس التربية الرياضية للطلاب المعلمين والتحصيل المعرفي لصالح المجموعة التجريبية.

٤- توجد إتجاهات إيجابية للطلاب المعلمين (المجموعة التجريبية) نحو أكتساب مهارة تنفيذ درس التربية الرياضية من خلال إستخدام إستراتيجية الصف المقلوب المدعمة بالمدونات الإلكترونية.

- **التعريفات المستخدمة في البحث :**
- **إستراتيجية الصف المقلوب : Flipped Learning :**
 "تلك الإستراتيجية التي توظف بعض التقنيات التكنولوجية كأفلام الفيديو التعليمية لجعل عمليات التعلم التقليدية التي تتم داخل الصف الدراسي تحدث خارجه ، وفي المقابل تتيح جعل الأنشطة التي تتم خارج الصف الدراسي بالحدوث داخله". (٨ : ٢٨)
- **المدونات الإلكترونية :**
 نوع من صفحات الويب المبسطة في الإنشاء و الإنتشار ، وتأخذ شكل مدخلات يومية يتم نشرها بأسلوب مرتب منطقياً ، دون الحاجة إلى لغات برمجة أو معلومات . (٢١ : ٣٦)
ويعرفها الباحث إجرائياً:
 عبارة عن صفحة عنكبوتية ذات عنوان إلكتروني (URL) ثابت ، تظهر عليها تدوينات خاصة بموضوعات مهارة تنفيذ درس التربية الرياضية أثناء فترة التدريب الميداني ، مؤرخة ومرتبطة بهدف إكساب الطلاب المعلمين مهارة تنفيذ درس التربية الرياضية.
- **إجراءات البحث :**
- **منهج البحث Research method :**
 يستخدم الباحث المنهج التجريبي نظرا لملائمة لطبيعة هذا البحث مستعينا بأحد التصميمات التجريبية وهو التصميم التجريبي لمجموعتين إحداهما تجريبية والأخرى ضابطة ، وباستخدام القياسات القبليّة والبعديّة لكلا المجموعتين .
- **مجتمع وعينة البحث Research Society And Sample :**
 تم إختيار مجتمع وعينة البحث بالطريقة العمدية من طلاب الفرقة الثالثة بكلية التربية الرياضية للبنين جامعة بنها المقيدون للعام الجامعي ٢٠١٧/٢٠١٨ م والبالغ عددهم (٢٥٦) طالباً ، وتم إختيار العينة الفعلية لإجراء التجربة الأساسية بالطريقة العمدية من طلاب الفرقة الثالثة حيث تكونت العينة من (٦٠) طالب بنسبة ٢٣,٤٣٪ من إجمالي مجتمع البحث ، ثم تم تقسيمهم إلى مجموعتين وذلك بواقع (٣٠) ثلاثون طالباً لكل مجموعة ، وهم كالآتي :
 ❖ **المجموعة التجريبية :** عددها (٣٠) ثلاثون طالباً يطبق عليهم إستراتيجية الصف المقلوب المدعومة بالمدونات الإلكترونية.
 ❖ **المجموعة الضابطة :** عددها (٣٠) ثلاثون طالباً يطبق عليهم طريقة " الشرح وأداء النموذج".

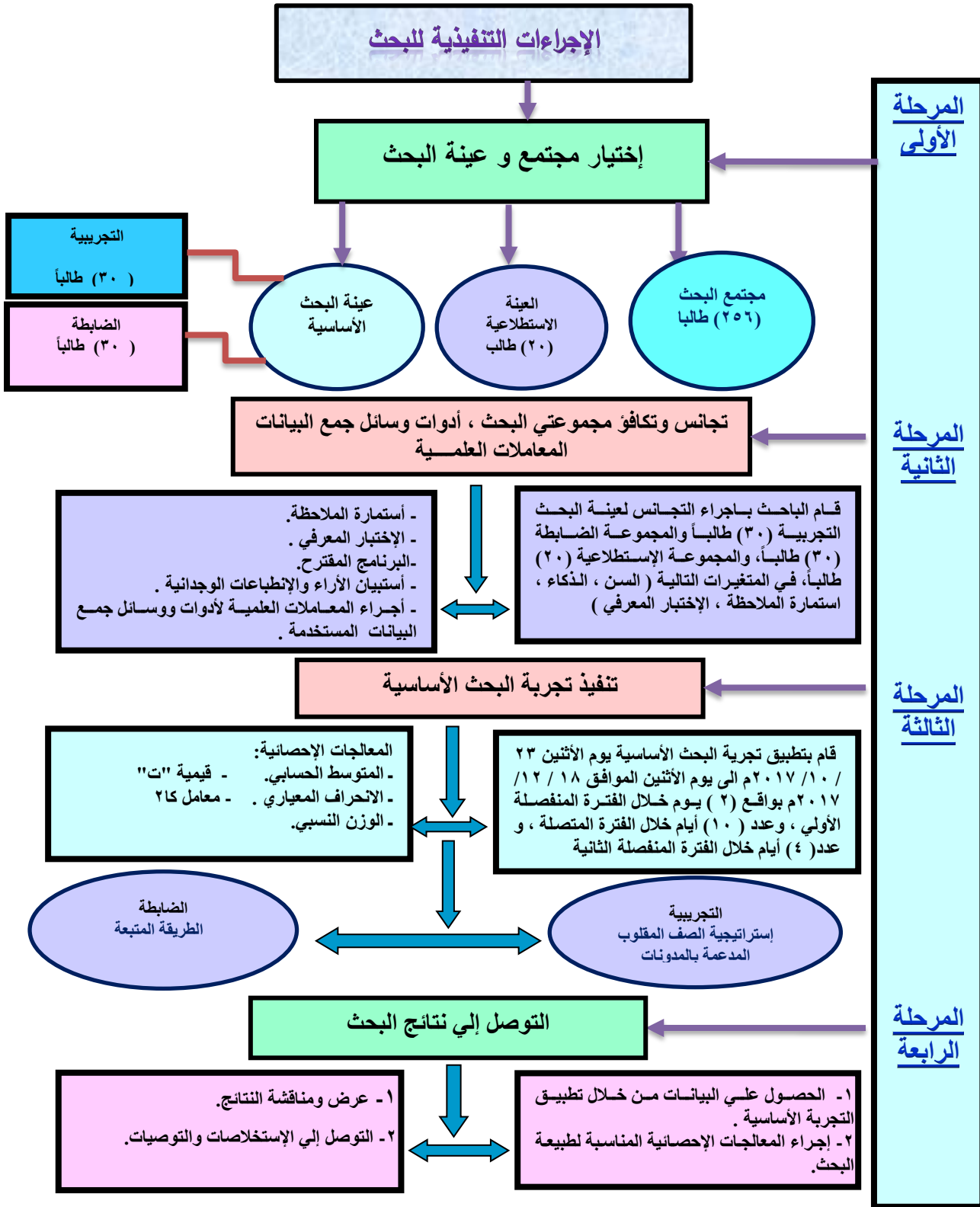
- ❖ **عينة الدراسة الأستطلاعية الأولى :** عددها (٢٠) عشرون طالباً من مجتمع البحث و خارج العينة الفعلية تم إختيارهم من بعض مدارس التدريب الميداني وذلك لإستخدامهم في المدعمة بالمدونات الإلكترونية المصمم لقدرات الطلاب ومدى إستيعابهم له.
- ❖ **عينة الدراسة الأستطلاعية الثانية (٢٠) :** عشرون من طلاب الفرقة الرابعة خارج مجتمع البحث تم إختيارهم من مدارس التدريب الميداني وذلك لإستخدامهم في المعاملات العلمية للإختبار المعرفي وبطاقة الملاحظة نظراً لتعرضهم للمحتوى العلمي من قبل لمهارة تنفيذ درس التربية الرياضية.

جدول (١)

توصيف عينة البحث الأساسية والأستطلاعية

النسبة المئوية	الإجمالي	العدد	التوصيف	العدد الإجمالي
%٢٣,٤٣	(٦٠) طالباً	(٣٠) طالباً	المجموعة الضابطة	(٢٥٦) طالباً
		(٣٠) طالباً	المجموعة التجريبية	
%٧,٨١	(٢٠) طالباً	(٢٠) طالباً	الأستطلاعية	
%٦٨,٧٣	(١٧٦) طالباً		باقي مجتمع البحث	
%١٠٠,١٠٠	(٢٥٦) طالباً		الإجمالي	

يتضح من جدول (١) أن إجمالي عينة البحث الأساسية التجريبية والضابطة قد بلغت (٦٠) طالباً وبنسبة مئوية ٢٣,٤٣% من إجمالي مجتمع البحث ، فى حين بلغت العينة الأستطلاعية (٢٠) طالبا وبنسبة مئوية ٧,٨١% من إجمالي مجتمع البحث ومن خارج أفراد العينة الأساسية، وبلغ باقي مجتمع البحث (١٧٦) طالباً وبنسبة مئوية ٦٨,٧٣%.



شكل (٢) الإجراءات التنفيذية لتحقيق هدف البحث

جدول (٢)
الخطة الزمنية لإجراءات البحث

م	الإجراءات البحثية	الفترة الزمنية	
		من	إلى
١	الدراسة الإستطلاعية الأولى.	٢٥ / ٩ / ٢٠١٧ م	٤ / ١٠ / ٢٠١٧ م
٢	التجانس.	١٥ / ١٠ / ٢٠١٧ م	
٣	الدراسة الإستطلاعية الثانية.	١٩ / ١٠ / ٢٠١٧ م	
٤	القياسات القبليّة (التكافؤ).	١٥ / ١٠ / ٢٠١٧ م	١٦ / ١٠ / ٢٠١٧ م
٥	تنفيذ تجربة البحث الأساسية.	٢٣ / ١٠ / ٢٠١٧ م	١٨ / ١٢ / ٢٠١٧ م
	القياسات البعدية.	١٩ / ١٢ / ٢٠١٧ م	٢٠ / ١٢ / ٢٠١٧ م

- تجانس عينة البحث :

للتأكد من وقوع عينة البحث تحت المنحنى الطبيعي وبالتالي التوزيع الإعتدالي باستخدام معاملات الإلتواء لإيجاد عامل التجانس لمتغيرات الدراسة الأساسية ، ويوضح الجدول التالي معاملات الإلتواء الخاصة بمجتمع البحث .

جدول (٣)
تجانس عينة البحث (التجريبية، الضابطة، الاستطلاعية) في
المتغيرات قيد البحث

ن = ٨٠

م	المتغيرات	وحدة القياس	المعالجات الإحصائية		
			المتوسط الحسابي	الانحراف المعياري	الوسيط
١	السن	سنة	٢٠,٣٨	٢٠,٠٨	٠,٦١
٢	الذكاء	درجة	٢٧,٨٨	٢٨,٠٠	١,١٢
٣	الإختبار المعرفي	درجة	١٤,٩٨	١٥,٠٠	٢,١٠
٣	مهارات التربية الرياضية	أ) الجزء التمهيدي:	١٠,٤٨	١٠,٠٠	١,٦٩
		١- الإحماء	١١,٣٥	١٢,٠٠	١,٢٨
		٢- الإعداد البدني	٢١,٨٣	٢٢,٠٠	٢,١١
		المجموع	١٥,٤٠	١٥,٠٠	١,٣٨
		ب) الجزء الرئيسي	١٠,٣٤	١٠,٠٠	١,٧٣
	ج) الجزء الختامي	درجة	٤٧,٥٦	٤٧,٠٠	٣,٣٣
	المجموع الكلي	درجة			

يوضح جدول (٣) أن قيم معاملات الإلتواء لمتغيرات السن ودرجة الذكاء ، والإختبار المعرفي و مهارة تنفيذ درس التربية الرياضية أنحصرت بين (-١,٣٧١ : ١,١٢٤) أي أنها تقع بين ± ٣ مما يدل على إعتدالية التوزيع الطبيعي للبيانات .

- التكافؤ بين مجموعتي البحث :

قام الباحث بتقسيم عينة البحث الأساسية عشوائياً إلى مجموعتين إحداهما مجموعة تجريبية والأخرى مجموعة ضابطة ، وبلغ قوام كل مجموعة (٣٠) طالباً ، و تم حساب التكافؤ بين المجموعتين في المتغيرات الأتية (السن - الذكاء - مهارة تنفيذ درس التربية الرياضية - الإختبار المعرفي) قيد البحث والجدول الآتي يوضح ذلك .

جدول (٤)

تكافؤ مجموعتي البحث

$$n=2=30$$

قيمة " ت "	الفرق بين متوسطين	المجموعة التجريبية		المجموعة الضابطة		المتغيرات
		الانحراف المعياري	المتوسط الحسابي	الانحراف المعياري	المتوسط الحسابي	
-٠,٥٩	-٠,٠٩	٠,٦١	٢٠,٤١	٠,٦٤	٢٠,٣١	السن
-١,٤٧	-٠,٤٣	١,٢٨	٢٨,١٣	٠,٩٩	٢٧,٧٠	الذكاء
-١,٨٦	-٠,٨٧	١,٩٦	١٥,٢٧	١,٦٣	١٤,٤٠	الإختبار المعرفي
٠,٠٨	٠,٠٣	١,٥٥	١٠,٤٣	١,٧٠	١٠,٤٧	أ) الجزء التمهيدي: ١. الإحماء
-٠,٣١	-٠,١٠	١,٣٢	١١,٣٠	١,١٦	١١,٢٠	٢. الإعداد البدني
-٠,١٢	-٠,٠٧	١,٨٩	٢١,٧٣	٢,٢٦	٢١,٦٧	المجموع
-٠,٢٨	-٠,١٠	١,٤٨	١٥,٤٧	١,٢٧	١٥,٣٧	ب) الجزء الرئيسي
-١,٠٦	-٠,٤٧	١,٧٥	١٠,٨٠	١,٦٧	١٠,٣٣	ج) الجزء الختامي
-٠,٧٤	-٠,٦٣	٣,٠٤	٤٨,٠٠	٣,٥٤	٤٧,٣٧	المجموع الكلي

قيمه ت الجدوليه عند مستوى معنويه ٠,٠٥ = ١,٦٨

يتضح من جدول (٤) عدم وجود فروق دالة إحصائية بين المجموعة التجريبية والضابطة حيث قيمة ت المحسوبة اقل من قيمتها الجدولية عند مستوى معنوية ٠,٠٥ مما يدل على عدم وجود فروق دالة إحصائية مما يدل على تكافؤ المجموعتين التجريبية والضابطة في المتغيرات قيد البحث .

- أدوات وسائل جمع البيانات :

قام الباحث باستخدام الأدوات التالية لجمع البيانات المتعلقة بالبحث :

- المقابلة الشخصية .

- أستبيان مفتوح عن رأي الطلاب المعلمين حول واقع التدريب الميداني . ملحق (١)
 - أستمارة تحليل البيانات . ملحق (٢)
 - إختبار الذكاء الغير اللفظي . إعداد (جون رافن (J.c.Raven) : ملحق (٣)
 - إختبار التحصيل المعرفى في صورته الأولى. إعداد (الباحث) ملحق (٤)
 - إختبار التحصيل المعرفى في صورته النهائية. إعداد (الباحث) ملحق (٦)
 - إستمارة ملاحظة لتقويم تنفيذ درس التربية الرياضية في صورتها الأولى . ملحق (٧)
 - إستمارة ملاحظة لتقويم تنفيذ درس التربية الرياضية في صورتها النهائية . ملحق (٨)
 - إستمارة الآراء والانطباعات الوجدانية نحو إستخدام إستراتيجية الصف المقلوب المدعمة بالمدونات الإلكترونية . في صورتها الأولى إعداد (الباحث) ملحق (٩)
 - إستمارة الآراء والانطباعات الوجدانية نحو إستخدام إستراتيجية الصف المقلوب المدعمة بالمدونات الإلكترونية في صورتها النهائية . ملحق (١٠)
 - المحتوى العلمي من خلال المدونات الإلكترونية . ملحق (١٣)
- وفيما يلي توضيح لكل خطوة من الخطوات السابقة:

- **المقابلة الشخصية :**
- قد قام الباحث بإجراء بعض المقابلات الشخصية مع خبراء فى مجال طرق التدريس والتربية العملية وكذلك طلاب الفرقة الثالثة والرابعة بكلية التربية الرياضية للبنين جامعة بنها.
- **تحليل البيانات:** الدراسات المرجعية والمرتبطة والبحوث العلمية والإنتاج العلمي والمؤتمرات ، المراجع العلمية (العربية ، الأجنبية) ذات الصلة بموضوع البحث بالإضافة إلى سجلات توزيع الطلاب والمشرفين بالفرقة الثالثة على إدارات ومدارس التدريب الميدانى.
- **إختبار الذكاء الغير اللفظي : ملحق (٣)**
- قام الباحث باستخدام إختبار المصفوفات المتتابعة العادية (رافن) هو إختبار غير لفظى أعد هذا الإختبار "جون رافن (J.c.Raven)" ، متدرج من السهولة إلى الصعوبة ، ويستخدم هذا المقياس لتقدير مستوى القدرة العقلية العامة كما يستخدم لأغراض تربوية وإرشادية كالكشف عن بعض صعوبات التعلم ، الهدف منه تقدير القدرة العامة لدى الأفراد من سن ٦ - ٦٠ سنة ، والدرجة الكلية التى يحصل عليها الفرد تشير إلى قدرة الفرد العقلية وقد تم تطبيقه من قبل علي نفس المرحلة السنية والبيئة المصرية ويتميز بدرجة عالية من الصدق والثبات.
- **المعاملات العلمية للإختبار الذكاء :**
- **صدق الإختبار الذكاء:**

للتأكد من صدق الإختبار المعرفي قيد البحث إستخدم الباحث صدق التمايز بالمقارنة الطرفية بين الإرباعي الأعلى و الإرباعي الأدنى على عينة قوامها (٢٠) طالباً من طلاب الفرقة الرابعة نظراً لتعرضهم من قبل المحتوى العلمي وذلك يوم الأحد ٢٠١٧/١٠/٤ م .

جدول رقم (٥)

المتوسط الحسابي والانحراف المعياري وقيمة (ت) بين الإرباع الأعلى والأرباع الأدنى في الإختبار الذكاء

ن = ٢٠

قيمة (ت)	الفرق بين متوسطين	الإرباعي الأدنى		الإرباعي الأعلى		وحدة القياس	الاختبارات
		الانحراف المعياري	المتوسط الحسابي	الانحراف المعياري	المتوسط الحسابي		
*٨,٤٩	٢,٤٠	٠,٤٥	٢٦,٨٠	٠,٤٥	٢٩,٢٠	درجة	الإختبار الذكاء

قيمه ت الجدوليه عند مستوي معنويه ٠,٠٥ = ١,٨٣

يتضح من جدول (٥) أن قيمة ت المحسوبة أكبر من قيمتها الجدولية ، مما يدل على وجود فروق دالة إحصائياً بين الإرباعي الأعلى و الإرباعي الأدنى عند مستوى معنوية ٠,٠٥ مما يدل على صدق الإختبار الذكاء قيد البحث.

- ثبات الإختبار الذكاء:

للتأكد من ثبات الإختبار قيد البحث ، قام الباحث بحساب معامل الثبات للإختبار المعرفي قيد البحث عن طريق تطبيق الإختبار المعرفي ، وإعادة التطبيق على عينة قوامها (٢٠) طالبا من طلاب الفرقة الرابعة من خارج مجتمع البحث ، ويفارق زمنى قدره (١٠) أيام فى الفترة من ٢٠١٧/٩/٢٥ وحتى ٢٠١٧/١٠/٥ ، والجدول الآتي يوضح ذلك.

جدول (٦)

المتوسط الحسابي والانحراف المعياري وقيمة معامل الارتباط بين التطبيقين الأول والثاني في الإختبار الذكاء

ن = ٢٠

معامل الارتباط	التطبيق الثاني		التطبيق الاول		وحدة القياس	الاختبارات
	الانحراف المعياري	المتوسط الحسابي	الانحراف المعياري	المتوسط الحسابي		
*٠,٨٠٦	٠,٩٤	٢٧,٩٥	١,٠٢	٢٧,٧٥	درجة	الإختبار الذكاء

يتضح من جدول (٦) وجود علاقة ارتباطية دالة إحصائياً بين التطبيق الأول والثاني ، للاختبار الذكاء ، وكان معامل الثبات ذو دلالة عالية مما يدل على ثبات الاختبار المعرفي قيد البحث .

- إختبار التحصيل المعرفي : (إعداد الباحث)

قام الباحث بالإطلاع على العديد من المراجع العلمية مثل " محمد سعد زغلول وآخرون " (٢٠٠١ م) (٢١) ، "أبو النجا أحمد عز الدين" (٢٠٠٥م) (١) ، مجدى عزيز ابراهيم (٢٠٠٦م) (١٨) ، "مجدي محمود فهيم" (٢٠٠٨م) (١٩) ، وكذلك الدراسات المرجعية مثل دراسة كلام من " أميرة محمود طة" (٢٠٠٨ م) (٤) ، "أحمد شوقي محمد" (٢٠١٤م) (٢) ، حنان اسعد الزيني (٢٠١٥م) (٨) ، " مجدي محمود فهيم ، أميرة محمود طة " (٢٠١٨م م) (٢٠) ، "هالة محمد علي" (٢٠١٨ م) (٢٥) والتي تطرقت إلي بناء الإختبارات المعرفية .

وقد توصل الباحث إلي أن تصميم الإختبار المعرفي يمر بالمراحل الآتية .

أولاً : مرحلة التحليل:

تتضمن مرحلة التحليل تحديد الهدف العام للاختبار المعرفى وتحليل المادة التعليمية إلى عناصرها لصياغة محتوى الاختبار المعرفي ، وفيما يلي شرح لكل منهما.

- تحديد الهدف العام للاختبار المعرفي :

تمشياً مع أهداف البحث وإجراءاته فأن الهدف من تصميم وبناء الاختبار المعرفي هو قياس مستوى الطلاب في المعلومات والمعارف المرتبطة بمهارة تنفيذ درس التربية الرياضية واللائمة لقيامهم بأدائهم على أكمل وجه.

- تحديد المحتوى:

يتمثل المحتوى في مهارة تنفيذ درس التربية الرياضية من حيث إعداد مكان الدرس " إعداد الملعب ، الأدوات " وتنفيذ أجزاء الدرس المختلفة " الجزء التمهيدي ، الجزء الرئيسي ، الجزء الختامي " والتي يجب أن يكتسبها ويتقنها طلاب الفرقة الثالثة كلية التربية الرياضية للبنين - جامعة بنها أثناء فترة التدريب الميدانى.

ثانياً : مرحلة التصميم :

- إعداد جدول المواصفات :

يعمل جدول المواصفات بصفة عامة على تحقيق عدة فوائد منها المساعدة في بناء إختبار متوازن وإعطاء الوزن الحقيقي لكل وحدة أو موضوع من موضوعات المحتوى التعليمي وكذلك تحقيق صدق المحتوى للاختبار وتوزيعه على موضوعات المحتوى بأتزان ، ولإعداد جدول المواصفات أتبع الباحث الخطوات التالية :-

١- تحديد موضوعات الإختبار المعرفي:

تم بناء جدول المواصفات هنا على ما تتضمنه مهارة تنفيذ درس التربية الرياضية من معارف ومعلومات حيث تضمنت محورين أساسيان ويشتمل كل محور على عدد من الأبعاد وذلك بعد إطلاع الباحث علي العديد من المراجع العلمية والدراسات المرجعية مثل كلا من " أميرة محمود طة" (٢٠٠٨ م) (٤) ، "مجدي محمود فهيم" (٢٠٠٨ م) (١٩) ، "أحمد شوقي محمد" (٢٠١٤ م) (٢) ، " مجدي محمود فهيم ، أميرة محمود طة" (٢٠١٨ م) (٢٠) ، هما كالآتي :-

- إعداد مكان الدرس " إعداد الملعب ، الأدوات "
- وتنفيذ أجزاء الدرس المختلفة " الجزء التمهيدي ، الجزء الرئيسي ، الجزء الختامي "
- وقام الباحث بوضع المحورين في إستمارة استطلاع رأي الخبراء ملحق (٣) ، وتم عرضها علي السادة الخبراء مرفق (٥) ، وتوصل الباحث موافقة جميع السادة الخبراء علي المحورين .
- صياغة مفردات الإختبار المعرفي:

من خلال إطلاع الباحث علي العديد من المراجع العلمية والبحوث والدراسات المرجعية مثل كلا من " أبو النجا أحمد عز الدين " (٢٠٠٥ م) (١) ، " أميرة محمود طة" (٢٠٠٨ م) (٤) ، "مجدي محمود فهيم" (٢٠٠٨ م) (١٩) ، "أحمد شوقي محمد" (٢٠١٤ م) (٢) ، " مجدي محمود فهيم ، أميرة محمود طة" (٢٠١٨) (٢٠) ، والتي تناولت أساليب التقويم والأختبارات الموضوعية بهدف التعرف علي كيفية صياغة مفردات الإختبار المعرفي ، وبناء على ما سبق تم صياغة أسئلة الاختبار وبلغ عدد العبارات (٥٥) عبارة بهدف إستخلاص العبارات الصالحة منها .

- وضع أسئلة الإختبار المعرفي وصياغتها:

أختار الباحث ثلاث أنواع فقط من الأسئلة لإستخدامهم في الإختبار المعرفي وهما (صح أم خطأ ، والأختيار المتعددة و التكملة) لملائمتها لأهداف البحث .

- إعداد الصورة الأولية للإختبار المعرفي: ملحق (٤)

تم إعداد الصورة الأولية للإختبار المعرفي ، وقد روعي أن تكون العبارات متنوعة ومتضمنة لعدد كبير من المعلومات في المحاور الرئيسية قيد البحث حيث بلغ عددها (٥٥) عبارة ، وتم عرض هذه الصور الأولية للإختبار المعرفي علي عدد (٩) خبراء في مجال المناهج وطرق التدريس ببعض كليات التربية الرياضية ملحق (٥) وذلك لإبداء الرأي حول ما يلي :

- الدقة العلمية واللغوية لمفردات الإختبار المعرفي .
- مناسبة الأهداف الموضوعية لمفردات الإختبار .

وقد ارتضى الباحث إتفاق ٧٠٪ فأكثر من مجموع آراء الخبراء لقبول المفردة ، وتم حساب نسبة إتفق الخبراء على كل مفردة الاختبار عن طريق المعادلة التالية :

$$\text{نسبة الإتفاق} = \text{عدد مرات الإتفاق} \times 100 \div \text{ن} = \text{عدد الخبراء}$$

جدول (٧)

نسبة إتفاق موافقة السادة الخبراء لمفردات الإختبار المعرفي

ن = ٩

رقم المفردة	نسبة الإتفاق	رقم المفردة	نسبة الإتفاق	رقم المفردة	نسبة الإتفاق	رقم المفردة	نسبة الإتفاق
١	%٨٨,٨٨	١٥	%٧٧,٧٧	٢٩	%٧٧,٧٧	٤٣	%٨٨,٨٨
٢	%١٠٠,٠٠	١٦	%٧٧,٧٧	٣٠	%٨٨,٨٨	٤٤	%٧٧,٧٧
٣	%٧٧,٧٧	١٧	%٨٨,٨٨	٣١	%٨٨,٨٨	٤٥	%٨٨,٨٨
٤	%٧٧,٧٧	١٨	%٦٦,٦٦	٣٢	%٨٨,٨٨	٤٦	%٧٧,٧٧
٥	%٦٦,٦٦	١٩	%٧٧,٧٧	٣٣	%٨٨,٨٨	٤٧	%٧٧,٧٧
٦	%٨٨,٨٨	٢٠	%٦٦,٦٦	٣٤	%٨٨,٨٨	٤٨	%٧٧,٧٧
٧	%٧٧,٧٧	٢١	%٧٧,٧٧	٣٥	%٧٧,٧٧	٤٩	%٨٨,٨٨
٨	%٦٦,٦٦	٢٢	%٧٧,٧٧	٣٦	%٧٧,٧٧	٥٠	%٧٧,٧٧
٩	%٧٧,٧٧	٢٣	%٦٦,٦٦	٣٧	%٧٧,٧٧	٥١	%٨٨,٨٨
١٠	%٨٨,٨٨	٢٤	%٨٨,٨٨	٣٨	%٨٨,٨٨	٥٢	%٨٨,٨٨
١١	%٨٨,٨٨	٢٥	%٧٧,٧٧	٣٩	%٧٧,٧٧	٥٣	%٧٧,٧٧
١٢	%٧٧,٧٧	٢٦	%٨٨,٨٨	٤٠	%٧٧,٧٧	٥٤	%٧٧,٧٧
١٣	%٧٧,٧٧	٢٧	%٨٨,٨٨	٤١	%٨٨,٨٨	٥٥	%٧٧,٧٧
١٤	%٨٨,٨٨	٢٨	%٧٧,٧٧	٤٢	%٨٨,٨٨	---	---

بده المستبعده

يتضح من جدول (٧) أن نسبة الإتفاق لمفردات الإختبار المعرفي تراوحت ما بين (٦٦,٦٦% - %٨٨,٨٨) ، وبالتالي تم إستبعاد عدد (٥) مفردات إرقام (٥ ، ٨ ، ١٨ و ٢٠ ، ٢٣) وهي المفردات التي قلت نسبت إتفاقها عن النسبة التي إختارها الباحث.

- الصورة النهائية للإختبار المعرفي : ملحق (٦)

تم تجميع الأستمارات بعد العرض علي السادة الخبراء وتفرغ بياناتها حيث تم حذف بعض المفردات من الإختبار المعرفي وذلك لعدم صياغتها بالشكل الأمثل وصعوبتها من وجهة نظر السادة الخبراء ، وتم وضع الإختبار في صورته النهائية والذي أصبح يحتوي علي (٥٠) مفردة ، والجدول الآتي يوضح عدد المفردات بكل محور علي حدة .

جدول (٨)

عدد وأرقام عبارات كل محور في الإختبار المعرفي في صورته النهائية

م	المحاور	عدد المفردات في كل محور	أرقام المفردات لكل محور	النسبة المئوية
١	إعداد مكان الدرس	١٥	١٥ - ١	٣٠,٠٠%
٢	تنفيذ أجزاء الدرس	٣٥	٥٠ - ١٦	٧٠,٠٠%

- حساب الثوابت الإحصائية والمعاملات العلمية للإختبار المعرفي :

- معاملات السهولة والصعوبة :

ولحساب معاملات السهولة والصعوبة لمفردات الإختبار تم تطبيقه على عينة قوامها عشرون طالباً ممثلين لعينة المجتمع الأصلي ومن خارج عينة البحث الأصلية وقد إستخدم الباحث المعادلة التالية لحساب معامل السهولة والصعوبة.

$$\text{معامل السهولة} = \frac{\text{الإجابة الصحيحة للسؤال (المفردة)}}{\text{الإجابة الصحيحة} + \text{الإجابة الخاطئة}} + \frac{\text{ص}}{\text{ح}}$$

والعلاقة بين السهولة والصعوبة علاقة عكسية بمعنى أن مجموعهم يساوي الواحد الصحيح أي أن:

معامل السهولة = ١ - معامل الصعوبة ، معامل الصعوبة = ١ - معامل السهولة ، وبناء على ما سبق تم أيضا حساب، معامل السهولة لمفردات الإختبار ككل وكان مساويا ٠,٥٠ ومعامل الصدق مساويا ٠,٥٠.

- معامل التمييز :

- لحساب معامل التمييز إستخدم الباحث معادلة التباين.

- التباين = معامل السهولة × معامل الصعوبة.

والجدول الأتي يوضح معاملات السهولة والصعوبة والتمييز لمفردات الإختبار المعرفي.

جدول (٩)

معاملات الصعوبة والسهولة والتميز لمفردات الإختبار المعرفي

ن = ٢٠

م	معامل السهولة	معامل الصعوبة	معامل التمييز	م	معامل السهولة	معامل الصعوبة	معامل التمييز
١	٠,٣٨٩	٠,٤١٧	٠,٥٨٣	٢٦	٠,٤٤٤	٠,٢٥	٠,٧٥
٢	٠,٣٣٣	٠,٣٣٣	٠,٦٦٧	٢٧	٠,٣٨٩	٠,٣٨٩	٠,٦١١
٣	٠,٦٦٧	٠,٣٠٦	٠,٦٣٩	٢٨	٠,٥	٠,٢٢٢	٠,٧٧٨
٤	٠,٣٣٣	٠,٢٧٨	٠,٧٢٢	٢٩	٠,٣٨٩	٠,٣٠٦	٠,٦٩٤
٥	٠,٦٦٧	٠,٢٥	٠,٧٥	٣٠	٠,٤٤٤	٠,٢٢٢	٠,٧٧٨
٦	٠,٣٨٩	٠,٣٨٩	٠,٦١١	٣١	٠,٣٨٩	٠,٣٨٩	٠,٦١١
٧	٠,٤٤٤	٠,٢٢٢	٠,٧٧٨	٣٢	٠,٦٦٧	٠,٢٢٢	٠,٧٧٨
٨	٠,٣٣٣	٠,٣٠٦	٠,٦٩٤	٣٣	٠,٤٤٤	٠,٢٢٢	٠,٧٧٨
٩	٠,٥٥٦	٠,٣٦١	٠,٦٣٩	٣٤	٠,٣٨٩	٠,٣٠٦	٠,٦٩٤
١٠	٠,٦١١	٠,٢٧٨	٠,٧٢٢	٣٥	٠,٤٤٤	٠,٢٢٢	٠,٧٧٨
١١	٠,٤٤٤	٠,٤١٧	٠,٥٨٣	٣٦	٠,٣٨٩	٠,٣٠٦	٠,٦٩٤
١٢	٠,٣٨٩	٠,٣٣٣	٠,٦٦٧	٣٧	٠,٦٦٧	٠,٢٢٢	٠,٧٧٨
١٣	٠,٣٨٩	٠,٣٠٦	٠,٦٩٤	٣٨	٠,٣٣٣	٠,٣٦١	٠,٦٣٩
١٤	٠,٤٤٤	٠,٢٢٢	٠,٧٧٨	٣٩	٠,٤٤٤	٠,٢٢٢	٠,٧٧٨
١٥	٠,٤٤٤	٠,٢٢٢	٠,٧٧٨	٤٠	٠,٣٨٩	٠,٣٠٦	٠,٦٩٤
١٦	٠,٣٨٩	٠,٣٨٩	٠,٦١١	٤١	٠,٣٣٣	٠,٣٦١	٠,٦٣٩
١٧	٠,٣٨٩	٠,٣٨٩	٠,٦١١	٤٢	٠,٤٤٤	٠,٢٥	٠,٧٥
١٨	٠,٣٨٩	٠,٣٠٦	٠,٦٩٤	٤٣	٠,٣٨٩	٠,٣٨٩	٠,٦١١
١٩	٠,٣٨٩	٠,٣٨٩	٠,٦١١	٤٤	٠,٥	٠,٢٢٢	٠,٧٧٨
٢٠	٠,٣٨٩	٠,٣٠٦	٠,٦٩٤	٤٥	٠,٣٣٣	٠,٢٢٢	٠,٧٧٨
٢١	٠,٣٨٩	٠,٣٨٩	٠,٦١١	٤٦	٠,٤٤٤	٠,٣٠٦	٠,٦٩٤
٢٢	٠,٣٨٩	٠,٣٨٩	٠,٦١١	٤٧	٠,٣٨٩	٠,٣٦١	٠,٦٣٩
٢٣	٠,٤٤٤	٠,٢٢٢	٠,٧٧٨	٤٨	٠,٣٨٩	٠,٣٠٦	٠,٦٣٩
٢٤	٠,٣٨٩	٠,٣٨٩	٠,٦١١	٤٩	٠,٣٨٩	٠,٣٠٦	٠,٦٩٤
٢٥	٠,٣٨٩	٠,٣٠٦	٠,٦٩٤	٥٠	٠,٣٨٩	٠,٣٨٩	٠,٦١١

يتضح من جدول (٩) أن الإختبار المعرفي يتميز بمعاملات السهولة حيث يتراوح معامل السهولة ما بين (٠,٣٣٣ - ٠,٦٦٧) ، و يتراوح معامل الصعوبة بين (٠,٢٢٢ - ٠,٤١٧) وأن معاملات التميز للإختبار المعرفي ذات قوة تميز مناسبة حيث تتراوح ما بين (٠,٦١١-٠,٧٧٨).

- المعاملات العلمية للإختبار المعرفي :

- صدق الإختبار المعرفي:

للتأكد من صدق الإختبار المعرفي قيد البحث إستخدم الباحث صدق التمايز بالمقارنة الطرفية بين الإرباعي الأعلى و الإرباعي الأدنى على عينة قوامها (٢٠) طالباً من طلاب الفرقة الرابعة نظراً لتعرضهم من قبل المحتوى العلمي وذلك يوم الأحد ٢٠١٧/١٠/٤ م .

جدول رقم (١٠)

المتوسط الحسابي والانحراف المعياري وقيمة (ت) بين الإرباع الأعلى والأرباع الأدنى في الإختبار المعرفي

ن = ٢٠

قيمة (ت)	الفرق بين متوسطين	الإرباعي الأدنى		الإرباعي الأعلى		وحدة القياس	الاختبارات
		الانحراف المعياري	المتوسط الحسابي	الانحراف المعياري	المتوسط الحسابي		
*١٢,٣٧	٧,٠٠	٠,٥٥	١٢,٦٠	١,١٤	١٩,٦٠	درجة	الإختبار المعرفي

قيمته ت الجدوليه عند مستوى معنويه ٠,٠٥ = ١,٨٣

يتضح من جدول (١٠) أن قيمة ت المحسوبة أكبر من قيمتها الجدولية ، مما يدل على وجود فروق دالة إحصائياً بين الإرباعي الأعلى والإرباعي الأدنى عند مستوى معنوية ٠,٠٥ ، مما يدل على صدق الإختبار المعرفي قيد البحث.

- ثبات الإختبار المعرفي :

للتأكد من ثبات الإختبار قيد البحث ، قام الباحث بحساب معامل الثبات للإختبار المعرفي قيد البحث عن طريق تطبيق الإختبار المعرفي ، وإعادة التطبيق على عينة قوامها (٢٠) طالبا من طلاب الفرقة الرابعة من خارج مجتمع البحث ، وبفارق زمني قدره (١٠) أيام في الفترة من ٢٥/٩/٢٠١٧ وحتى ٥/١٠/٢٠١٧ ، والجدول الآتي يوضح ذلك.

جدول (١١)

المتوسط الحسابي والانحراف المعياري وقيمة معامل الارتباط بين التطبيقين الأول والثاني في الإختبار المعرفي

ن = ٢٠

معامل الارتباط	التطبيق الثاني		التطبيق الاول		وحدة القياس	الاختبارات
	الانحراف المعياري	المتوسط الحسابي	الانحراف المعياري	المتوسط الحسابي		
*٠,٩٧٦	٢,٥٦	١٥,٦٠	٢,٧٦	١٥,٤٠	درجة	الإختبار المعرفي

يتضح من جدول (١١) وجود علاقة ارتباطية دالة إحصائياً بين التطبيق الأول والثاني ، للإختبار المعرفي ، وكان معامل الثبات ذو دلالة عالية مما يدل على ثبات الإختبار المعرفي قيد البحث .

- تحديد زمن الإختبار المعرفي :

قام الباحث بتطبيق الإختبار المعرفي الإلكتروني بمعمل الكمبيوتر بالكلية علي عينة البحث الإستطلاعية التي قوامها (٢٠) طالباً لحساب الزمن المناسب للإختبار المعرفي والجدول الآتي يوضح ذلك :

$$\frac{\text{الزمن الذي استغرقه أول طالب} + \text{الزمن الذي استغرقه آخر طالب}}{2} = \text{الزمن اللازم للإختبار}$$

٢

جدول (١٢)

الزمن المناسب للإختبار المعرفي

الزمن المناسب للإختبار	المجموع	الزمن التجريبي		زمن الإختبار المعرفي
		أقصر فترة زمنية	أطول فترة زمنية	
٣٢ دقيقة	٦٤	٢٩	٣٥	

يتضح من جدول (١٢) أن الزمن المناسب للإختبار المعرفي الإلكتروني هو ٣٢ دقيقة وقد قام الباحث بتعديل زمن الإختبار الإلكتروني المبرمج إلي الزمن المناسب .

- تصحيح الإختبار المعرفي :

- برمجة الإختبار المعرفي في الصورة الإلكترونية : ملحق (١٤)

من خلال خبرة الباحث في المجال البرمجي للحاسب الآلي ، قام الباحث بتحويل الجزء الأول والثاني للإختبار المعرفي من الصورة الورقية الي الصورة الألكترونية باستخدام برنامج (Quiz Creator) في صورته الإلكترونية ، وقد قام الباحث بإعطاء كل إجابة صحيحة درجة واحدة فقط لكل سؤال من أسئلة الإختبار ليصبح الإختبار ككل من (٥٠) درجة ، حيث يتم التصحيح أليا للجزء الأول والثاني للإختبار المعرفي وظهور الدرجة فور الانتهاء من جميع المفردات وفي حالة عدم الإنتهاء من جميع الاسئلة ونفاذ الوقت المحدد للإختبار يقوم البرنامج الإلكتروني تلقائيا بغلق الإختبار أمام الطالب وحساب درجات الاسئلة المجابة الصحيحة فقط بينما الجزء الثالث (مفردات التكملة) فتم تصحيحها من خلال السادة المصححين ملحق (١١).

- تعليمات الإختبار المعرفي :

تُعد تعليمات الإختبار غاية في الأهمية حيث يترتب عليها وضوح ووصول التعليمات إلي الطالب وبالتالي إلى الإجابة الصحيحة ، ومن مميزات الإختبار الإلكتروني أن النوافذ الخاصة به تُلزم الطالب إلى الإجابة بالمكان الصحيح ، ويمكن التنقل بين المفردات بحرية وقد راعى الباحث وضوح مفاتيح التنقل بين المفردات لإختبار الطالب لمفردة معينة ويمكن للطالب تأجيل مفردة وأخر إلى نهاية الأختبار .

- يبدأ زمن إجابة الطالب من بداية الإجابة عن الجزء الثالث أولاً ثم ينتقل ثانياً للإجابة عن الجزء الثاني والثالث من خلال جهاز الحاسب الألي .
- واجهة البداية: ضغط (continue) لبدء الإختبار الإلكتروني:



شكل (٣) واجهة البداية للأختبار المعرفي

- التعرف بعنوان الإختبار الإلكتروني ومنشئ الإختبار:



شكل (٤) واجهة البداية للأختبار المعرفي

- نموذج لأسئلة الصح والخطأ :



شكل (٥) نموذج لأسئلة الصح والخطأ

- نموذج لأسئلة الاختبار المتعدد :



شكل (٦) نموذج لأسئلة الاختبار المتعدد

❖ بطاقة ملاحظة لتقييم مهارة تنفيذ درس التربية الرياضية: إعداد الباحث

قام الباحث بتصميم بطاقة الملاحظة لتقييم مهارة تنفيذ درس التربية الرياضية بهدف التعرف علي مدى إكتساب مهارة تنفيذ درس التربية الرياضة لدي طلاب عينة الدراسة الأساسية ، وذلك قبل وبعد تنفيذ البرنامج .

❖ وقد أتبع الباحث الخطوات التالية عند تصميم بطاقة الملاحظة :

١- تحديد أبعاد بطاقة الملاحظة.

قام الباحث بتصميم بطاقة الملاحظة وذلك بعد الإطلاع علي العديد المرجع العلمية والدراسات المرجعية مثل كلا من " محمد سعد زغلول وآخرون" (٢٠٠١ م) (٢١) ، " سامية علي فرغلي (٢٠٠٢ م) (١١) ، "حسن حسين زيتون" (٢٠٠٦ م) (٧) ، "أميرة محمود طة" (٢٠٠٨ م) (٤) ، "مجدي محمود فهيم" (٢٠٠٨ م) (١٩) ، "أحمد شوقي محمد" (٢٠١٤ م) (٢) ، " مجدي محمود فهيم ، أميرة محمود طة" (٢٠١٨ م) (٢٠) ، وتوصل الباحث إلي تحديد ثلاث أبعاد يمثلون تنفيذ أجزاء الدرس المختلفة وهم " بعد تنفيذ الجزء التمهيدي" وأبعاده الفرعية " الأحماء - الإعداد البدني ، " بعد الجزء الرئيسي ، و بعد الجزء الختامي.

٢- تحديد عبارات بطاقة الملاحظة: ملحق (٧)

قام الباحث بإعداد بطاقة الملاحظة لتقييم إكتساب مهارة تنفيذ الدرس في صورتها الأولية متضمنه ثلاث أبعاد رئيسية يمثلون تنفيذ أجزاء درس التربية الرياضية وهم بعد تنفيذ الجزء التمهيدي وأبعاده الفرعية " الأحماء - الإعداد البدني " ، و بعد الجزء الرئيسي ، وبعد الجزء الختامي ، وقد أشتملت بطاقة الملاحظة على (٤٨) عبارة ، وقد تم عرض بطاقة الملاحظة في صورتها الأولية على السادة الخبراء من الأساتذة من أعضاء هيئة التدريس المتخصصين في طرق التدريس والتدريب الميداني ، وعددهم (٩) خبراء ، وذلك لإبداء رأيهم في .

❖ إضافة أو حذف ما يروونه مناسباً من العبارات .

❖ وضوح عبارات و تعليمات بطاقة الملاحظة .

وقد إرتضى الباحث نسبة مئوية قدرها ٧٠٪ فأكثر من مجموع آراء الخبراء لقبول العبارة ، وتم

حساب نسبة موافقة السادة الخبراء على كل عبارة الأختبار عن طريق المعادلة التالية :

$$\text{النسبة المئوية} = \text{عدد مرات الموافقة} \times 100 \div \text{ن} = \text{عدد الخبراء}$$

ن

جدول (١٣)

النسبة المئوية لإراء السادة الخبراء لعبارات بطاقة الملاحظة

ن = ٩

رقم العبارة	النسبة المئوية	رقم العبارة	النسبة المئوية	رقم العبارة	النسبة المئوية	رقم العبارة	النسبة المئوية
١	%١٠٠,٠٠	١٣	%٨٨,٨٨	٢٥	%٨٨,٨٨	٣٧	%٦٦,٦٦
٢	%٨٨,٨٨	١٤	%٨٨,٨٨	٢٦	%٨٨,٨٨	٣٨	%٧٧,٧٧
٣	%٨٨,٨٨	١٥	%٨٨,٨٨	٢٧	%٧٧,٧٧	٣٩	%٦٦,٦٦
٤	%٨٨,٨٨	١٦	%٧٧,٧٧	٢٨	%٧٧,٧٧	٤٠	%٧٧,٧٧
٥	%١٠٠,٠٠	١٧	%٨٨,٨٨	٢٩	%٨٨,٨٨	٤١	%٧٧,٧٧
٦	%٨٨,٨٨	١٨	%٨٨,٨٨	٣٠	%٨٨,٨٨	٤٢	%٨٨,٨٨
٧	%٨٨,٨٨	١٩	%٧٧,٧٧	٣١	%٧٧,٧٧	٤٣	%٨٨,٨٨
٨	%٦٦,٦٦	٢٠	%٧٧,٧٧	٣٢	%٨٨,٨٨	٤٤	%٨٨,٨٨
٩	%٨٨,٨٨	٢١	%٧٧,٧٧	٣٣	%٧٧,٧٧	٤٥	%٨٨,٨٨
١٠	%٦٦,٦٦	٢٢	%٧٧,٧٧	٣٤	%٨٨,٨٨	٤٦	%٧٧,٧٧
١١	%٨٨,٨٨	٢٣	%٧٧,٧٧	٣٥	%٨٨,٨٨	٤٧	%٧٧,٧٧
١٢	%٦٦,٦٦	٢٤	%٦٦,٦٦	٣٦	%٧٧,٧٧	٤٨	%٨٨,٨٨

العبارة المستبعده

يتضح من جدول (١٣) أن النسبة المئوية لعبارات بطاقة الملاحظة تراوحت ما بين

(٦٦,٦٦% - ١٠٠,٠٠%) ، وبالتالي تم إستبعاد عدد (٥) عبارات إرقام

(٨ ، ١٠ ، ١٢ و ٢٤ ، ٣٧ ، ٣٩) وهي العبارات التي قلت نسبت المئوية عن النسبة التي

إرتضاها الباحث.

٣- عبارات بطاقة الملاحظة في صورتها النهائية : ملحق (٨) .

قام الباحث بإجراء التعديلات فى ضوء آراء الخبراء والتي تضمنت تعديل الصياغة لبعض

العبارات ، وحذف عدد (٢) عبارة ، وبهذا قد توصل الباحث إلي الصورة النهائية لبطاقة

الملاحظة وأصبحت بطاقة الملاحظة تتضمن عدد (٤١) عبارة .

٤ - إعداد تعليمات بطاقة الملاحظة :

قام الباحث بإعداد التعليمات الخاصة بطاقة الملاحظة بحيث تكون بسيطة وواضحة لدى القائم بعملية التحكيم (لجنة التحكيم " التقييم ") ، كما تضمنت تلك البطاقة البيانات الخاصة بالطالب المعلم والتي سيقوم بملئها القائم بالتحكيم من حيث (الإسم - الفرقة - الشعبة - العام الدراسي) .

٥ - التقدير الكمي بالدرجات :

اتبعت الدراسة أسلوب التقدير الكمي بالدرجات للتعرف علي مستويات الأداء العملي للطالب في كل محور من محاور البطاقة وقد تم تحديد مستويات الأداء وهي :

- الأداء ممتاز ٤ درجات .
- الأداء جيد ٣ درجات .
- الأداء جيد ٢ درجات .
- الأداء مقبول ١ درجة واحدة .
- الأداء ضعيف صفر درجة .

❖ المعاملات العلمية بطاقة الملاحظة :

❖ صدق بطاقة الملاحظة:

للتأكد من صدق بطاقة الملاحظة قيد البحث إستخدم الباحث صدق التمايز بالمقارنة الطرفية بين الإرباعي الأعلى و الإرباعي الأدنى على عينة قوامها (٢٠) طالباً من طلاب الفرقة الرابعة نظراً لتعرضهم من قبل المحتوى العلمي وذلك يوم الأربعاء الموافق ٢٠١٧/١٠/٥ م والجدول الآتي يوضح ذلك .

جدول (١٤)

المتوسط الحسابي والانحراف المعياري وقيمة (ت) بين الإرباعي الأعلى و الإرباعي الأدنى في بطاقة الملاحظة

ن = ٢٠

قيمة " ت المحسوبة	الفرق بين متوسطين	الإرباعي الأدنى		الإرباعي الأعلى		المتغيرات
		الانحراف المعياري	المتوسط الحسابي	الانحراف المعياري	المتوسط الحسابي	
٨,٧٦	٤,٨٠	٠,٨٩	٨,٤٠	٠,٨٤	١٣,٢٠	مهارة تنفيذ درس التربية الرياضية
١٣,٨٨	٣,٤٠	٠,٤٥	١٠,٠٠	٠,٥٥	١٣,٤٠	
١٩,٨٠	٥,٦٠	٠,٤٥	١٩,٢٠	٠,٤٥	٢٤,٨٠	
١٠,٩٧	٣,٨٠	٠,٥٥	١٣,٦٠	٠,٥٥	١٧,٤٠	
٧,٣٠	٤,٠٠	٠,٤٥	٨,٠٠	١,٢٢	١٢,٠٠	
١٠,٦١	٩,٠٠	١,١٤	٤٢,٦٠	١,٥٢	٥١,٦٠	المجموع الكلي

قيمة ت الجدوليه عند مستوي مغنويه ٠,٠٥ = ١,٨٣

يتضح من جدول (١٢) أن قيمة ت المحسوبة أكبر من قيمتها الجدولية ، مما يدل على وجود فروق دالة إحصائياً بين الإرباعي الأعلى و الإرباعي الأدنى عند مستوى معنوية ٠,٠٥ ، مما يدل على صدق بطاقة الملاحظة قيد البحث.

❖ ثبات بطاقة الملاحظة :

للتأكد من ثبات بطاقة الملاحظة قيد البحث ، قام الباحث بحساب معامل الثبات لبطاقة الملاحظة عن طريق تطبيق الإختبار وإعادة التطبيق على عينة قوامها (٢٠) طالباً من طلاب الفرقة الرابعة وبفارق زمني قدره (١٠) أيام في الفترة من ٢٥/٩/٢٠١٧ م وحتى ٥/١٠/٢٠١٧ م ، والجدول الآتي يوضح ذلك.

جدول (١٥)

المتوسط الحسابي والانحراف المعياري وقيمة معامل الارتباط بين التطبيقين الأول والثاني في بطاقة الملاحظة

ن = ٢٠

معامل الارتباط	التطبيق الثاني		التطبيق الأول		المتغيرات
	الانحراف المعياري	المتوسط الحسابي	الانحراف المعياري	المتوسط الحسابي	
*٠,٩٧٠	١,٧٨	١٠,٧٠	١,٩٦	١٠,٥٥	أ) الجزء التمهيدي: ١. الإحماء
*٠,٩٦٧	١,٤٤	١١,٨٠	١,٤٢	١١,٦٥	٢. الإعداد البدني.
*٠,٩٨٧	٢,١٨	٢٢,٣٥	٢,٢٤	٢٢,٢٠	المجموع
*٠,٩٨١	١,٣٢	١٥,٤٥	١,٤٦	١٥,٣٥	ب) الجزء الرئيسي.
*٠,٩٨٤	١,٧١	٩,٧٥	١,٦٣	٩,٦٥	ج) الجزء الختامي.
*٠,٩٩١	٣,٦٥	٤٧,٣٥	٣,٥٣	٤٧,٢٠	المجموع الكلي

مهارة تنفيذ درس التربية الرياضية

يتضح من جدول (١٥) وجود علاقة إرتباطية دالة إحصائياً بين التطبيق الأول والثاني لبطاقة الملاحظة ، وكان معامل الثبات ذو دلالة عالية ، مما يدل على ثبات بطاقة الملاحظة قيد البحث .

❖ إستمارة الآراء والانطباعات الوجدانية : إعداد الباحث

قام الباحث بتصميم إستبيان الآراء والانطباعات الوجدانية إستناداً الى المراجع العلمية والدراسات المرجعية مثل دراسة كلا من ، سلوي فتحي محمود (٢٠١١م) (١٢) ، زامي ذكي أسكندر (٢٠١٤م) (١٠) ، عاطف أبو حميد (٢٠١٥م) (١٢) ، فهد بن عبد العزيز أبانمي (٢٠١٦م) (١٧) ، هبة عبد الحفيظ عثمان (٢٠١٦م) (٢٣) ، "نادية حسن زغلول (٢٠١٧م) (٢٢) وقد تم

تصميم إستمارة الآراء والإنطباعات الوجدانية و التي تعكس رأى الطلاب نحو إستخدام إستراتيجية الصف المقلوب المدعمة بالمدونات الإلكترونية وأتابع الباحث الخطوات التالية :

١- هدف الأستمارة :

يهدف الأستمارة إلي إستطلاع آراء وانطباعات الطلاب عينة البحث التجريبية نحو إستخدام إستراتيجية الصف المقلوب المدعمة بالمدونات الإلكترونية في أكتساب مهارة تنفيذ درس التربية الرياضية للطلاب المعلمين قيد البحث .

٢- صياغة وتحديد عبارات الأستمارة في صورته الأولى : ملحق (٩)

قام الباحث بصياغة وتحديد عبارات الأستمارة إستنادا إلى الدراسات المرجعية مثل كلا من " علاء الدين سعد متولي " (٢٠١٥م) (١٤) ، " فهد بن عبد العزيز أبانمي " (٢٠١٦م) (١٧) ، " هالة سعيد أحمد " (٢٠١٦م) (٢٤) ، " نادية حسن زغلول " (٢٠١٧م) (٢٢) ، " حسام محمد عبد الرؤف " (٢٠١٨م) (٦) ، حيث راع الباحث في صياغة عبارات الأستمارة أن تكون سهلة الفهم ، وواضحة المعاني ، وألا تكون مركبة وتتضمن أكثر من معني .

٣- إختيار العبارات الصالحة للأستمارة :

قام الباحث بصياغة مجموعة من العبارات للأستمارة لقياس الآراء والأنطباعات نحو إستخدام إستراتيجية الصف المقلوب المدعمة بالمدونات الإلكترونية في أكتساب مهارة تنفيذ درس التربية الرياضية للطلاب المعلمين قيد البحث بلغ قوامها (١٦) عبارة ، ثم قام الباحث بعض الأستمارة علي السادة الخبراء في مجال طرق التدريس ، وعلم النفس .

- قد أشارو إلي أن العبارات جميعها ذات صلة بالناحية الوجدانية المطلوب قياسها .

٤- تجربة الأستمارة :

قام الباحث بتجربة الأستمارة على العينة الإستطلاعية الأولى لتجربة مدى وضوح عبارات إستبيان الآراء والإنطباعات الوجدانية ومدى فهم الطلاب لها ، وكذلك لقياس درجة واقعية العبارات وتحديد صدق وثبات الأستمارة .

٥- المعاملات العلمية للأستمارة الآراء والانطباعات الوجدانية :

❖ صدق إستمارة الآراء والانطباعات الوجدانية :

قام الباحث بحساب صدق الأستمارة عن طريق صدق الإتساق الداخلي لحساب الإرتباط بين كل عبارة والدرجة الكلية للإستبيان ، وذلك بهدف حذف العبارات التي لاتظهر إرتباطاً مع الدرجة الكلية للإستبيان ، علي عينة قوامها (٢٠) طالبا من طلاب الفرقة الرابعة نظراً لتعرضهم من قبل المحتوى العلمي وذلك يوم الأربعاء الموافق ٢٠١٧/١٠/٥ م . والجدول التالي يوضح ذلك .

جدول رقم (١٦)

معاملات الارتباط بين درجة كل عبارة والدرجة الكلية الكلية لإستمارة الآراء والإنطباعات الوجدانية للطلاب

ن = ٢٠

معامل الصدق الداخلي	رقم العبارة	معامل الصدق الداخلي	رقم العبارة
*٠,٥٦٦	-٩	*٠,٧٣٣	-١
*٠,٥٨٦	-١٠	*٠,٧٧٦	-٢
*٠,٦٣٩	-١١	*٠,٦٦٠	-٣
*٠,٦٠١	-١٢	*٠,٧٦٧	-٤
*٠,٧٨١	-١٣	*٠,٧٤٤	-٥
*٠,٧١٦	-١٤	*٠,٨٤٧	-٦
*٠,٦١٩	-١٥	*٠,٦١١	-٧
*٠,٧٥٨	-١٦	*٠,٦٥٨	-٨

** قيمة (ر) الجدولية عند مستوى ٠,٠١ = ٠,٥٦١

* قيمة (ر) الجدولية عند مستوى ٠,٠٥ = ٠,٤٤٤

يتضح من جدول (١٦) أن معاملات الارتباط جميعها دال إحصائياً عند مستوى دلالة (٠,٠٥).

❖ ثبات الأستمارة :

قام الباحث بحساب ثبات الأستمارة بأستخدام معامل ثبات ألفا كرونباخ علي عينة قوامها (٢٠) طالبا من طلاب الفرقة الرابعة نظراً لتعرضهم من قبل المحتوى العلمي وذلك يوم الثلاثاء الموافق ٢٠١٧/١٠/٤ م ، والجدول الآتي يوضح ذلك:

جدول رقم (١٧)

معامل الثبات بطريقة ألفا كرونباخ الأستمارة الآراء والإنطباعات الوجدانية للطلاب

ن = ٢٠

البيان	القيمة
معامل الارتباط بين الجزئين	*٠,٨٤٥
معامل جتمان	*٠,٨١٢
معامل الفا للجزء الاول	*٠,٧٩٨
معامل الفا للجزء الثانى	٠,٨٧٥

يتضح من جدول (١٧) أن معاملات الارتباط بين الجزئين (٠,٨٥٦) ومعامل الفا للجزئين الأول (٠,٧٩٨) ومعامل الفا للجزء الثانى (٠,٨٧٥) وهى قيم مرضية لقبول ثبات إستمارة الآراء والإنطباعات الوجدانية.

- البرنامج التعليمي باستخدام إستراتيجية الصف المقلوب المدعمة بالمدونات الإلكترونية في أكتساب مهارة تنفيذ درس التربية الرياضية للطلاب المعلمين : (إعداد الباحث)

- بناء البرنامج التعليمي : ملحق (١٣)

تم تصميم المحتوى التعليمي لعدد من الدروس التعليمية وفق إستراتيجية الصف المقلوب المدعمة بالمدونات الإلكترونية وذلك أكتساب مهارة تنفيذ درس التربية الرياضية للطلاب المعلمين قيد البحث، وقد مرت عملية بناء وتصميم البرنامج التعليمي وذلك بعد الرجوع إلي المراجع العلمية مثل " محمد سعد زغلول وآخرون" (٢٠٠١ م) (٢١) ، " سامية علي فرغلي" (٢٠٠٢ م) (١١) ، " مجدي محمود فهميم" (٢٠٠٨ م) (١٩) ، والدراسات المرجعية التي تناولت الصف المقلوب مثل دراسة كلا من شاكني Chaney , k (٢٠٠٥) (٢٩) و "بيشوب و فيرليجير" Bishop and Verleger (٢٠١٣ م) (٢٦) ، " Pearson" (٢٠١٣ م) (٣٥) ، ورامي نكي إسكندر (٢٠١٤ م) (١٠) ، " حنان أسعد الزين" (٢٠١٥ م) (٨) ، هالة سعيد أحمد (٢٠١٦ م) (٢٤) ، "مجدي محمود فهميم ، أميرة محمود طة" (٢٠١٨ م) (٢٠) ، وكذلك الدراسات المرجعية التي تناولت استخدام المدونات الإلكترونية مثل كلا من " بيرنت Bryant" (٢٠٠٦) (٢٧) ، "جاريدي Jared" (٢٠٠٨) (٣١) ، "نادية حسن زغلول" (٢٠١٧ م) (١٧) ، "حسام محمد عبد الرؤف" (٢٠١٨ م) (٦) بعدة مراحل وهي :

❖ إختيار المحتوى التعليمي :

يعرف المحتوى التعليمي بأنه : جملة الحقائق أو المعلومات والمفاهيم والمبادئ والتعميمات والأفكار والمهارات الأدائية والعقلية فضلاً عن الإتجاهات والقيم التي تنطوي عليها المادة التعليمية والتي يراد من المتعلم أن يكتسبها ويستوعبها ويتمثلها في بناء العقلية والوجدانية والأدائية . ""

❖ تحديد الهدف العام :

وضع الباحث هدفاً عاماً وهو معرفة أثر إستراتيجية الصف المقلوب المدعمة بالمدونات الإلكترونية في أكتساب مهارة تنفيذ درس التربية الرياضية للطلاب المعلمين.

❖ أسس بناء البرنامج التعليمي:

- المرونة في تقديم المحتوى بما يتناسب مع أنماط التعلم وخصائص المتعلمين المختلفة.
- الإتاحة المستمرة للمحتوى عن طريق الوسائل التكنولوجية المختلفة.
- الإستفادة من إمكانات التعلم الإلكتروني.
- زيادة نشاط الطالب في تنفيذ درس التربية الرياضية وتحقيق التشاركية والتعاون بين المتعلمين.

- تحقيق نواتج تعلم لا تتوقف عند حدود التحصيل المعرفي فقط.

- تحقيق مبادئ التعلم الذاتي والتعلم المستمر والتعلم للإتقان.

- أعداد المدونات الإلكترونية :

تم إعداد المدونات الإلكترونية وذلك بعد الرجوع إلى المراجع العلمية مثل "سلوى فتحي محمود (٢٠١١م) (١٢) ، " خالد عبد اللطيف محمد" (٢٠١٢ م) (٩) ، عمر بن سالم الصعيدي (٢٠١٣م) (١٥) ، "أمينة سلوم الرحلي" (٢٠١٤م) (٥) ، أريج محمد أبو خنين (٢٠١٧م) (٣) ، هالة سعيد أحمد العمودي (٢٠١٦ م) (٢٤) ، هالة محمد علي (٢٠١٨ م) (٢٥) وقد مرت عملية بناء وتصميم المدونات الإلكترونية وفقاً للمراحل الآتية :

▪ مرحلة التخطيط .

▪ مرحلة التصميم.

▪ مرحلة إنشاء المدونة الإلكترونية .

▪ مرحلة التقويم .

▪ مرحلة التجريب.

❖ **مرحلة التخطيط :** في هذه المرحلة تم تحديد ، وتحليل بعض العناصر لتطبيق البحث الحالي كالتالي :

- **تحديد الهدف من إنشاء المدونات الإلكترونية :**

تم تحديد الهدف من إنشاء المدونات الإلكترونية الإلكترونية ، وهو إنشاء حساب إلكتروني يعرض المحتوى العلمي لمهارة تنفيذ درس التربية الرياضية للطلاب المعلمين أثناء التدريب الميداني . وكذلك تحديد الأهداف التعليمية ، واختيار الأنشطة والوسائط المتعددة ، واختيار وسائل التقويم .

- **تحليل المتعلم (الطالب المعلم) :**

قام الباحث بجمع بعض البيانات عن المتعلم بهدف التعرف على خصائصه ، ومدى جاهزيته لتطبيق البحث الحالي وتم ذلك عن طريق :

○ تحديد خصائص الفئة المستهدفة :

○ تحديد اللغة المستخدمة :

○ المعرفة المسبقة باستخدام الحاسب الألي :

❖ **مرحلة التصميم :** في هذه المرحلة تم وضع تصور لمتطلبات إجراء البحث ، واللازمة لبناء هيكل المدونة الإلكترونية ، وأجزائها ، وكيفية ترابطها مع بعضها البعض ، ومن خلال هذه

المرحلة تم وصف الأساليب والإجراءات التي تتعلق بكيفية تنفيذ البحث وأحتوت مرحلة التصميم مرحلتين هما .

○ **مرحلة الإعداد** : حيث تم فيها تجميع وتجهيز متطلبات التصميم من ضياغة الأهداف وإعداد المادة العلمية والأنشطة ، وكل ما يلزم العرض من نصوص وصور ثابتة وصور متحركة ولقطات الفيديو وتم ذلك من خلال :

- **تحديد الأهداف** : تم تحديد الأهداف التي يمكن أن تحققها المدونات الإلكترونية وهي :

▪ أكتساب المعارف والمفاهيم العلمية المرتبطة بموضوعات مهارة تنفيذ درس التربية الرياضية للطلاب المعلمين .

▪ تنمية الاتجاهات العلمية المرتبطة بموضوعات مهارة تنفيذ درس التربية الرياضية للطلاب المعلمين .

▪ تنمية الميول والأراء والإنطباعات الوجدانية حول استخدام المدونات الإلكترونية في إكتساب مهارة تنفيذ درس التربية الرياضية للطلاب المعلمين.

- **تنظيم تقديم المحتوى العلمي** : وقد راعى الباحث تنظيم المحتوى العلمي في عرض المادة العلمية بموضوعات مهارة تنفيذ درس التربية الرياضية للطلاب المعلمين بتسلسل منطقي.

- **تحديد الوسائط التعليمية** : وشملت جميع متطلبات إعداد وتصميم المدونات الإلكترونية من نصوص وصور ثابتة ومتحركة ورسوم توضيحية ، ومقاطع فيديو هات ، وقد تم التنوع بين الوسائط المعروضة على الطالب بهدف جذب الانتباه وزيادة الدافعية نحو التعلم .

- **تحديد طرق وأساليب وأستراتيجيات التعلم** : أعتمد الباحث في تطبيق بحثه علي التعلم الذاتي وفي حدود الزمن المحدد للدرس وهو (٤٥) دقيقة ، بحيث يستطيع الطالب الدخول على المدونات الإلكترونية والبدء بحل الأنشطة معتمد على نفسه ، أو مستعيناً بطالب آخر المتواجد معه في نفس الوقت على الموقع ، كما يمكنه الأستعانة بمحرك البحث جوجل ، وأقتصر دور الباحث على المتابعة والتوجيه والعزير .

- **تحديد الأنشطة المصاحبة** : تضمن المدونات الإلكترونية مجموعة من الأنشطة يكون هدفها الوصول إلي المعلومة العلمية وأعطاء الطالب حرية البحث عن المعلومة .

- **تحديد طرق التعزيز والتغذية الراجعة** : تم إنشاء صفحة خاصة علي المدونات الإلكترونية للإعلان عن أكثر الطلاب تفوقاً ، من حيث قدرته على تقديم أكبر قدر ممكن من الأفكار العلمية ، كما يستطيع الطالب التعرف على صحة إجاباته من خلال تعقب الباحث علي تعليقاته ، وتم الحرص على عدم التعقب السلبي على أي تعليق من تعليقات الطلاب .

- **تحديد أساليب التقويم :** بعد نهاية الأسبوع يقوم الطلاب بالإجابة أيضا على إختبار قصير من فهم المحتوى وعدم وجود أي غموض لديهم.

○ **مرحلة كتابة السيناريو:** قام الباحث بإعداد سيناريو المدونات الإلكترونية وقد راع الباحث مايلي.

- تحديد النصوص ، ومقاطع الفيديو، وموقعها علي المدونات الإلكترونية .
- تحديد العلاقة بين كل منشور على المدونة بما قبله وما بعده .
- الإبتعاد عن السرد المطول ، وأستخدام المصطلحات الأجنبية البسيطة .
- المحافظة علي محتويات الصفحة بدون تزامم للنصوص والصور .

❖ **مرحلة إنشاء المدونات الإلكترونية :** تم إنشاء المدونات الإلكترونية والتي عليها أسم التدريب الميداني وهناك العديد من المواقع التي تقدم هذه الخدمات ، إلا أنه تم إختيار هذ الموقع لسهولة إستخدامة ، ومجانية إستضافته وتم تحديث الروابط نتيجة توفيقها لأجراء تحديثات من قبل الشركة مقدمة الخدمة ورابط المدونات هي.

- <https://www.blogger.com/profile/08388236152736656794>
- http://drshwqi.blogspot.com/2017/03/5_42.html
- http://drshwqi.blogspot.com/2017/09/1_79.html
- http://drshwqi.blogspot.com/2017/03/blog-post_60.html
- http://drshwqi.blogspot.com/2017/03/blog-post_34.html
- http://drshwqi.blogspot.com/2017/03/blog-post_4.html
- http://drshwqi.blogspot.com/2017/03/blog-post_77.html
- http://drshwqi.blogspot.com/2017/03/blog-post_18.html
- http://drshwqi.blogspot.com/2017/03/blog-post_32.html

❖ **مرحلة التقويم :** قام الباحث بعد الانتهاء من إنشاء المدونات الإلكترونية عرضها على السادة الخبراء في مجال طرق التدريس ، ومجال التكنولوجيا ، وقد قام بأجراء التعديلات المطلوبة في ضوء آراء السادة الخبراء وأصبحت المدونات الإلكترونية صالحة للأستخدام.

❖ **مرحلة التجريب :** قام الباحث بتجريب المدونات الإلكترونية على مجموعة من الطلاب العينة

الأستطلاعية وذلك للتعرف علي ما يلي :

- سهولة الدخول إلى المدونة الإلكترونية.
- سهولة إستخدام جميع عناصر المدونة الإلكترونية .
- وضوح المحتوي العلمي وخلوه من الغموض .
- تحديد المشكلات التي قد يتعرض الطلاب لها أثناء الأستخدام .

- الدراسات الاستطلاعية :

- الدراسة الاستطلاعية الأولى:

قام الباحث بأجراء الدراسة الاستطلاعية الأولى وذلك خلال الفترة الزمنية من ٢٥ / ٩ / ٢٠١٧ م : ٥ / ١٠ / ٢٠١٧ م على عينة قوامها (٢٠) طالباً من طلاب الفرقة الرابعة وذلك لحساب المعاملات العلمية للأختبار المعرفي وبطاقة الملاحظة .

- الدراسة الاستطلاعية الثانية:

قام الباحث بإجراء الدراسة الاستطلاعية الثانية وذلك يوم الاثنين ٩ / ١٠ / ٢٠١٧ م بواقع فترة تعليمية على العينة الاستطلاعية المسحوبة من مجتمع البحث وخارج عينة البحث الأساسية وعددها (٢٠) طالباً ، ومن خارج العينة الأساسية بهدف تحديد مدى وضوح ومناسبة البرنامج التعليمي عن طريق إستخدام إستراتيجية الصف المقلوب المدعومة بالمدونات الإلكترونية المصمم لقدرات الطلاب المعلمين ومدى إستيعابهم له و التأكد من سلامة الأجهزة والإدوات المستخدمة.

- السادة المساعدين: ملحق (١٢)

إستعان الباحث بعدد (٣) من أعضاء هيئة التدريس بقسم المناهج وطرق تدريس التربية الرياضية بكلية التربية الرياضية للبنين - جامعة بنها في تطبيق إجراءات البحث .

- تنفيذ التجربة الأساسية :

- القياسات القبليّة:

- تم تطبيق القياسات القبليّة لإختبار التحصيل المعرفي لمهارة تنفيذ الدرس لطلاب عينة البحث للوقوف على مستواهم ، وذلك في يوم السبت الموافق ١٥ / ١٠ / ٢٠١٧ م داخل الكلية وتم وضع درجه لكل طالب في الإختبار وفقاً لمفتاح التصحيح.

- في الأسبوع الثاني للتدريب الميداني للفرقة الثالثة داخل المدارس تم إجراء القياسات القبليّة للطلاب من خلال بطاقة الملاحظة ، تقويم مهارة تنفيذ الدرس وذلك من خلال هيئة الإشراف "الداخلي والخارجي" على الطلاب بالمدارس ، وذلك يوم الأربعاء الموافق ١٦ / ١٠ / ٢٠١٧ م ، كما تم إعطاء درجه لكل طالب في المقياس وفقاً لمفتاح التصحيح.

- طريقة وسير العمل بإستراتيجية الصف المقلوب المدعومة بالمدونات الإلكترونية أثناء التدريب الميداني :

طلاب الفرقة الثالثة بنين لم يتلقوا أى تدريب داخل الكلية " تطبيقي" على تنفيذ أجزاء الدرس لذا فالطريقة المتبعة في التدريب الميداني هي تدريب الطلاب على كل جزء من أجزاء الدرس بعد شرحها لهم مرة أخرى من قبل مشرفي التدريب الميداني (الموجهين) من حيث مكونات الجزء "الدرس" وأنوعه وتحضيره وطريقة تنفيذه ثم يعطى المشرف نماذج تطبيقية على تنفيذ جزء

الدرس المراد تعليمة ، ثم يعطى لهم واجبات تحضير هذه الأجزاء تمهيداً لتنفيذها فى اليوم التالى للتدريب الميدانى.

وكل ما سبق الإشارة إليه يتم أثناء يوم التدريب الميدانى داخل المدارس ويأخذ وقت طويل من الإشراف والطلاب ووقت التدريب داخل المدرسة ، لذا رأى الباحث أن إستخدام إستراتيجية الصف المقلوب سوف يقلل من الوقت المهدر فى الشرح حيث يلتقى الطلاب هذا الشرح والمعلومات والمعارف الخاصة بكل جزء فى المنزل وقبل يوم التدريب الميدانى ثم يقوم بتجهيز وتحضير الجزء المراد تحضيره تمهيداً لتنفيذ ذلك داخل مدارس التدريب من أول اليوم ، لنعطى وقت أكبر لتنفيذ الطلاب لهذه الأجزاء وملاحظة السادة مشرفي التدريب الميدانى (الموجهين) لإدائهم وتصحيح الأخطاء وتقديم التغذية الراجعة الفورية وبالتالي تعديل الأداء وإتقان الأجزاء المطلوبة .

- يقوم الطلاب بالدخول على "المدونات الإلكترونية " طلاب التدريب الميدانى للإطلاع على الفيديوهات التعليمية المضافة والصور الثابتة والمتحركة والنصوص وذلك من أول يوم فى الأسبوع حتى يكون هناك وقت كافى للأطلاع وتمكنهم المشاهدة لأكثر من مرة ، وبعد ذلك يقرأ جيداً ما هو مطلوب من واجبات ومهام وتحضير ، ويقوم بإعداد المطلوب وتجهيزه تمهيداً لتنفيذه يوم الأثنين فى مدارس التدريب الميدانى .
- أثناء يوم التدريب الميدانى ومع التنسيق مع المشرفين يقوم الطلاب بتنفيذ الجزء المطلوب من الدرس مباشرة تحت إشراف وتوجيه مشرفي التدريب الميدانى ويصحح لهم المسار ليساعدهم على إكتساب مهارة تنفيذ الدرس بإتقان ، حيث يتم تنفيذ المهارات دون تضييع وقت كبير فى الشرح والتوضيح وأعطى النماذج التطبيقية وتوضيح طريقة التحضير .
- بعد أنتهاء يوم التدريب الميدانى يقوم الطلاب بالدخول إلى "المدونات الإلكترونية التدريب الميدانى" وكتابة ملاحظاتهم عما تم فى يوم التدريب ويتم التواصل بين الباحث والطلاب ومشرفي التدريب الميدانى لمعرفة الصعوبات ومحاولة أزالتها والتعرف على إحتياجات الطلاب ، والإستفادة من رأى المشرفين فيما تم تطبيقه والتعرف على مقترحاتهم وأخذها بعين الإعتبار ، وأتباع نفس أسلوب سير العمل بشرط إتقان هذا الجزء قبل الأنتقال لجزء آخر وهكذا حتى الإنتهاء من تنفيذ جميع أجزاء الدرس من قبل الطلاب.

- متابعة الطلاب أثناء التدريب الميدانى بالمدارس :

قام الباحث خلال فترات التدريب الميدانى للطلاب بالمدارس المختلفة بمتابعة الطلاب والإتصال بهم والرد على أي إستفسارات أو تساؤلات وتقديم النصح والإرشاد لهم طوال فترة

التدريب وذلك من خلال التواصل معهم من خلال الموقع "المدونة الإلكترونية" المخصص لتطبيق البحث .

- تطبيق تجربة البحث الأساسية :

قام الباحث بتطبيق تجربة البحث الأساسية في الفترة من يوم الاثنين ٢٣ / ١٠ / ٢٠١٧م الى يوم الاثنين الموافق ١٨ / ١٢ / ٢٠١٧م بواقع (٢) يوم خلال الفترة المنفصلة الأولى ، وعدد (١٠) أيام خلال الفترة المتصلة ، و عدد (٤) أيام خلال الفترة المنفصلة الثانية ، وقد تم تطبيق تجربة البحث على المجموعة التجريبية اما المجموعة الضابطة فقد قامت بتنفيذ البرنامج التقليدي .

- القياسات البعدية :

- تم تطبيق القياسات البعدية لإختبار التحصيل المعرفي للطلاب عينة البحث يوم الثلاثاء الموافق ١٩ / ١٢ / ٢٠١٧م بالكلية.

- تم تطبيق القياسات البعدية لتقويم مهارة تنفيذ الدرس بواسطة هيئة التوجيه والإشراف الداخلي والخارجي على الطلاب عينة البحث في فترة التدريب الميداني يوم الأربعاء الموافق ٢٠ / ١٢ / ٢٠١٧م .

- تم تطبيق إستمارة الآراء والأنطباعات الوجدانية للطلاب المجموعة التجريبية يوم الأربعاء الموافق ٢٠ / ١٢ / ٢٠١٧م .

- المعالجات الإحصائية:

إستخدم الباحث المعالجات الإحصائية المناسبة لطبيعة البحث وذلك باستخدام برنامج : حزمة البرامج الإحصائية للعلوم الاجتماعية (SPSS) Statistical package for the Social Science ، وتم استخدام المعالجات الإحصائية التالية:

- المتوسط الحسابي. - الوسيط. - الإنحراف المعياري.
- معامل الإلتواء. - معامل الارتباط. - معامل ألفا كرونباخ.
- إختبار "ت" للفروق بين المتوسطات (T- test).

- عرض النتائج ومناقشتها :

- عرض ومناقشة نتائج الفرض الأول والذي ينص علي : توجد فروق دالة إحصائياً بين متوسطات القياسات القبلية والبعدية للمجموعة التجريبية في أكتساب مهارة تنفيذ درس التربية الرياضية للطلاب المعلمين والتحصيل المعرفي لصالح القياسات البعدية.

جدول (١٩)

دلالة الفروض بين متوسطات القياسات القبليّة والبعدية للمجموعة التجريبية
لمحاور بطاقة ملاحظة أداء مهارة التنفيذ قيد البحث

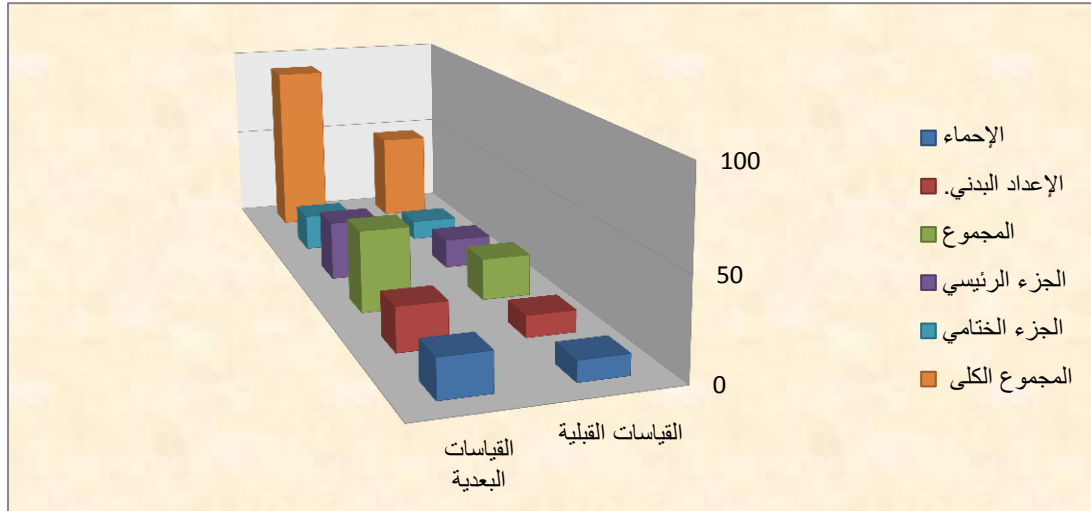
ن=٣٠

قيمة " ت "	الفرق بين متوسطين	القياسات البعدية		القياسات القبليّة		المتغيرات
		الانحراف المعياري	المتوسط الحسابي	الانحراف المعياري	المتوسط الحسابي	
*٢٠,٨٠	-٩,٢٣	٢,٢٢	١٩,٧٠	١,٧٠	١٠,٤٧	أ) الجزء التمهيدي: ١. الإحماء
*٣٠,٩٤	-١١,٤٧	١,٩٠	٢٢,٦٧	١,١٦	١١,٢٠	٢. الإعداد البدني.
*٣١,٣٩	-٢٠,٧٠	٣,١١	٤٢,٣٧	٢,٢٦	٢١,٦٧	المجموع
*٧٢,٩٢	-١٥,٣٠	١,٥٤	٣٠,٦٧	١,٢٧	١٥,٣٧	ب) الجزء الرئيسي.
*٣١,٥٢	-٨,٧٠	١,٣٨	١٩,٠٣	١,٦٧	١٠,٣٣	ج) الجزء الختامي.
*٦١,٠٦	-٤٤,٧٠	٣,٩٦	٩٢,٠٧	٣,٥٤	٤٧,٣٧	المجموع الكلي

مهارة تنفيذ درس التربية الرياضية

قيمه ت الجدوليه عند مستوى معنويه ٠,٠٥ = ١,٧١

يتضح من جدول (١٩) أن قيمة "ت" المحسوبة < "ت" الجدولية في جميع بطاقة ملاحظة أداء مهارة تنفيذ الدرس "قيد البحث" مما يدل على أن قيمة "ت" دالة إحصائياً وهذا يشير إلى وجود فروق بين القياسات (القبليّة - البعدية) في بطاقة الملاحظة للمجموعة التجريبية لصالح القياسات البعدية .



شكل (٧) دلالة الفروض بين متوسطات القياسات القبليّة والبعدية للمجموعة التجريبية
لمحاور بطاقة ملاحظة أداء مهارة التنفيذ

جدول (٢٠)

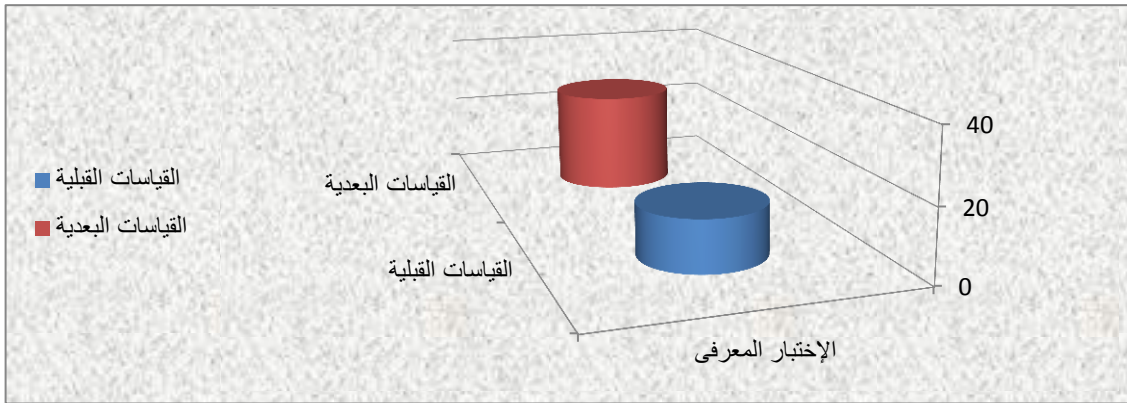
دلالة الفروق بين متوسطات القياسات القبليّة والبعدية للمجموعة التجريبية
في إختبار التحصيل المعرفي

ن=٣٠

المتغيرات	القياسات القبليّة		القياسات البعدية		الفرق بين متوسطين	قيمة "ت" المحسوبة
	المتوسط الحسابي	الانحراف المعياري	المتوسط الحسابي	الانحراف المعياري		
الإختبار المعرفي	١٤,٤٠	١,٦٣	٢٨,٣٠	٢,٢٠	-١٣,٩٠	*٢٨,٣٨

قيمه ت الجدوليه عند مستوي معنويه ٠,٠٥ = ١,٧١

يتضح من جدول (٢٠) أن قيمة "ت" المحسوبة < "ت" الجدولية في إختبار التحصيل المعرفي
"قيد البحث" مما يدل على أن قيمة "ت" دالة إحصائياً وهذا يشير إلى وجود فروق بين القياسات
(القبليّة - البعدية) في إختبار التحصيل المعرفي للمجموعة التجريبية لصالح القياسات البعدية .



شكل (٨) دلالة الفروض بين متوسطات القياسات القبليّة والبعدية للمجموعة التجريبية في
إختبار التحصيل المعرفي

يتضح من جدول (١٩) (٢٠) و شكل (٧) (٨) وجود فروق معنوية ذات دلالة احصائية عند
مستوي معنوية (٠,٠٥) بين متوسطات القياسات القبليّة والبعدية للمجموعة التجريبية في بطاقة
الملاحظة ، و إختبار التحصيل المعرفي لصالح القياسات البعدية ، ويعزو الباحث ذلك إلى أن
سهولة التعامل مع الفيديوهات التعليمية المستخدمة ، فهي تعمل على تحقيق التعلم المناسب
للطلاب ، وكما أنها توفر تطبيقات مساعدة لوصول المعلومات ؛ ساعد ذلك بشكل كبير على
تحقيق تعلم أفضل للطلاب المعلمين ، فالصف المقلوب يعزز ويحسن عملية التعلم، ويزيد من
تفاعل المتعلمين مع التجربة وتعاون المعلم وحرصه على التعلم والتدرب على إستخدام التقنيات
الجديدة ، وأبداء الحماس والتفاعل في جميع مراحل تطبيق التجربة، واستخداماً طرّقاً متنوعة من
التعلم النشط و ذلك ساعد في تحقق نتائج التعلم لدى الطلاب ، مما أدى لتحقيق الأهداف

المنشودة ، كما ان دروس الفيديو التعليمية والتي صممت بحيث تساعد الطلاب على الانتباه ، وعدم حدوث ملل ، وتوصيل المعلومة بطريقة مبسطة ، وبزمن لا يتعدى للملف الفيديو الواحد عن (٥) دقائق ، وبالتالي يحقق إن الدرس الفيديو يكون مناسب للطلاب حين عرضه ، بالإضافة لإمكانية إعادة المهارة أكثر من مرة ، وبالتالي تراعي الفروق الفردية وسرعة التعلم على المهارة لكل طالب ، كما أن إستراتيجية الصف المقلوب المدعمة بالمدونات الإلكترونية راعت الفروق الفردية بين الطلاب ، وزادت من الإستمتاع بالتعلم حيث تمكن الطلاب من إعادة مقطع الفيديو عدة مرات ليتمكنوا من رؤية النماذج التطبيقية لأجزاء الدرس ، كما أمكنهم تسريع المقطع لتجاوز الأجزاء التي تم إستيعابها مما ساعد على التغلب على عنصر الملل وزاد عنصر التشويق والإستمتاع بالتعلم

وتتفق هذه النتائج مع دراسة كلا من كلا من أورليبي " Oreilly,T (٢٠٠٥) (٣٣) ، "Crouch & Mazur" (٢٠٠١) (٢٨) ، "Marlowe" (٢٠١٢)(٣٢) ، "Pearson" (٢٠١٣a)(٣٤) ، حسام محمد عبد الرؤف " (٢٠١٨م) (٦) ، "سلوي فتحي محمود (٢٠١١م) (١٢) ، خالد عبد اللطيف محمد" (٢٠١٢م) (٩) ، "عمر بن سالم الصعيدي" (٢٠١٣م) (١٥) ، "أمينة سلوم الرحلي" (٢٠١٤م) (٥) ، "حنان أسعد الزين" (٢٠١٥م) (٨) ، هالة سعيد أحمد (٢٠١٦م) (٢٤) ، "مجدي محمود فهميم ، أميرة محمود طة" (٢٠١٨م) (٢٠) هالة محمد علي (٢٠١٨م) (٢٥) .

مما سبق يتضح أن إستخدام إستراتيجية الصف المقلوب المدعمة بالمدونات الإلكترونية كانت فعالة ولها تأثير إيجابي في رفع مستوى تحصيل الطلاب ، ويرجع الباحث ذلك إلى ما يلي:-

- إستخدام إستراتيجية الصف المقلوب المدعمة بالمدونات الإلكترونية والتي تتميز بالفاعلية والمرونة ساعد علي توفير بيئة تعلم نشطة ، وفعالة من خلال التأثير علي الجوانب الإدراكية والمعرفية لدي الطلاب ، حيث تمتلك المدونات الإلكترونية قدرة كبيرة علي إختراق الحواجز وتقريب المسافات ، وما تضمنة من نصوص وصور ثابتة ومتحركة ومقاطع الفيديو
- إحتواء الفيديوهات التعليمية أيضاً على نماذج تطبيقية لأجزاء الدرس المختلفة والتي تساعد الطلاب على تنفيذ هذه الأجزاء وإتقانها وتقدم لهم نماذج مختلفة للتطبيق تساعد على ثبات المعلومات والمعارف الخاصة بمهارة تنفيذ الدرس .
- إستراتيجية الصف المقلوب المدعمة بالمدونات الإلكترونية ساعدت علي إيجاد مناخ من التفاعل الإجتماعي بين الطلاب وبعضهم البعض من جهة وبين الطلاب ومعلميهم من جهة أخرى .

وتتفق هذه النتائج مع دراسة كلا من "Crouch & Mazur" (٢٠٠١) (٢٨) ،
"Marlowe" (٢٠١٢) (٣٢) ، "Pearson" (٢٠١٣a) (٣٤) ، ، "حنان أسعد الزين"
(٢٠١٥ م) (٨) ، هالة سعيد أحمد (٢٠١٦ م) (٢٤) ، "مجدي محمود فهيم ، أميرة محمود
طة" (٢٠١٨ م) (٢٠) ، حسام محمد عبد الرؤف (٢٠١٨ م) (٦) ، هالة محمد علي
(٢٠١٨ م) (٢٥) . وكذلك تفوقها على الطريقة المتبعة (الشرح - النموذج) .
وبذلك يتحقق صحة الفرض الأول والذي ينص علي : "توجد فروق دالة إحصائياً بين
متوسطات القياسات القبليّة والبعديّة للمجموعة التجريبية في اكتساب مهارة تنفيذ
درس التربية الرياضية للطلاب المعلمين والتحصيل المعرفي لصالح القياسات البعديّة"
- عرض ومناقشة نتائج الفرض الثاني والذي ينص علي : توجد فروق دالة
إحصائياً بين متوسطات القياسات القبليّة والبعديّة للمجموعة الضابطة في اكتساب
مهارة تنفيذ درس التربية الرياضية للطلاب المعلمين والتحصيل المعرفي لصالح
القياسات البعديّة".

جدول (٢١)

دلالة الفروض بين متوسطات القياسات القبليّة والبعديّة للمجموعة الضابطة

لمحاور بطاقة ملاحظة أداء مهارة التنفيذ قيد البحث

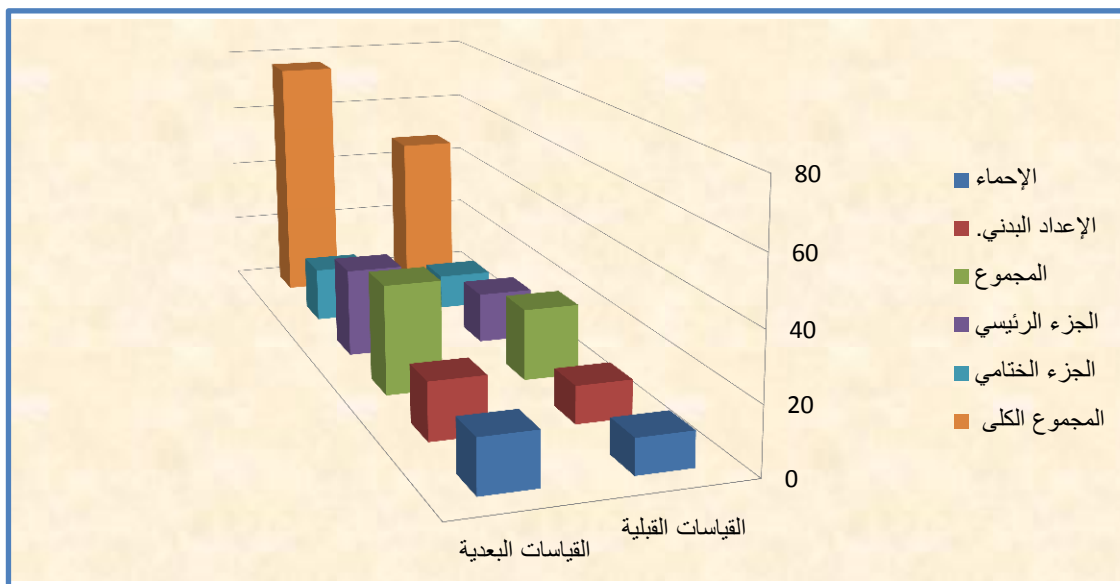
ن=٣٠

قيمة "ت" المحسوبة	الفرق بين متوسطين	القياسات البعديّة		القياسات القبليّة		المتغيرات
		الانحراف المعياري	المتوسط الحسابي	الانحراف المعياري	المتوسط الحسابي	
*٢٧,٦٤	-٥,٤٠	١,٧٨	١٥,٨٣	١,٥٥	١٠,٤٣	(أ) الجزء التمهيدي: ١. الإحماء
*١٧,٠٣	-٦,٠٠	١,٩٧	١٧,٣٠	١,٣٢	١١,٣٠	٢. الإعداد البدني.
*٢٥,٥٥	-١١,٤٠	٢,٨٩	٣٣,١٣	١,٨٩	٢١,٧٣	المجموع
*٢٠,٧٦	-١١,٤٧	٣,٦١	٢٦,٩٣	١,٤٨	١٥,٤٧	(ب) الجزء الرئيسي.
*١٦,٧١	-٥,٩٧	٢,٣٩	١٦,٧٧	١,٧٥	١٠,٨٠	(ج) الجزء الختامي.
*٣١,٦٥	-٢٨,٨٣	٦,٠٧	٧٦,٨٣	٣,٠٤	٤٨,٠٠	المجموع الكلي

قيمة "ت" الجدولية عند درجة حرية (١٩) ومستوى مغنوية (٠,٠٥) = ١,٧٣

مهارة تنفيذ درس التربية
الرياضية

يتضح من جدول (٢١) وجود فروق معنوية ذات دلالة احصائية عند مستوي معنوية (٠,٠٥) في جميع بطاقة ملاحظة أداء مهارة تنفيذ الدرس "قيد البحث" مما يدل على أن قيمة "ت" دالة إحصائياً وهذا يشير إلى وجود فروق بين القياسات (القبلية - البعدية) في بطاقة الملاحظة للمجموعة الضابطة لصالح القياسات البعدية .



شكل (٩) دلالة الفروض بين متوسطات القياسات القبلية والبعدية للمجموعة الضابطة لمحاور بطاقة ملاحظة أداء مهارة التنفيذ

جدول (٢٢)

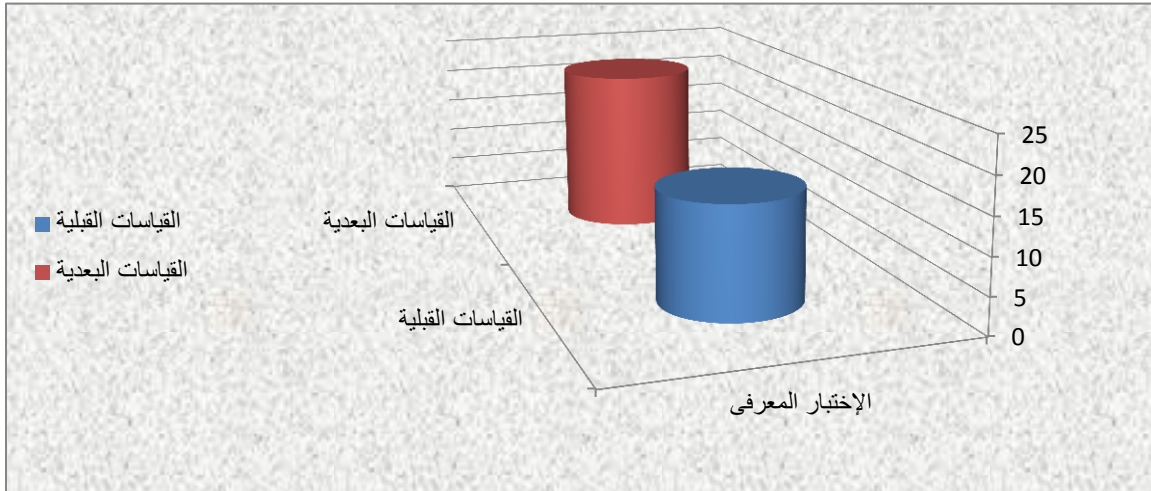
دلالة الفروق بين متوسطات القياسات القبلية والبعدية للمجموعة الضابطة في إختبار التحصيل المعرفي

ن=٣٠

قيمة "ت" المحسوبة	الفرق بين متوسطين	القياسات البعدية		القياسات القبلية		المتغيرات
		الانحراف المعياري	المتوسط الحسابي	الانحراف المعياري	المتوسط الحسابي	
*١٩,٤٤	-٧,٥٠	٢,٦٢	٢٢,٧٧	١,٩٦	١٥,٢٧	الاختبار المعرفي

قيمته الجدوليه عند مستوي معنويه ٠,٠٥ = ١,٧١

يتضح من جدول (٢٢) أن قيمة "ت" المحسوبة "ت" الجدولية في إختبار التحصيل المعرفي "قيد البحث" مما يدل على أن قيمة "ت" دالة إحصائياً وهذا يشير إلى وجود فروق بين القياسات (القبلية - البعدية) في إختبار التحصيل المعرفي للمجموعة التجريبية لصالح القياسات البعدية .



شكل (١٠) دلالة الفروض بين متوسطات القياسات القبلية والبعدية للمجموعة الضابطة في إختبار التحصيل المعرفي

يتضح من جدول (٢١) (٢٢) و شكل (٩) (١٠) وجود فروق معنوية ذات دلالة احصائية عند مستوى معنوية (٠,٠٥) بين متوسطات القياسات القبلية والبعدية للمجموعة الضابطة في بطاقة الملاحظة ، و إختبار التحصيل المعرفي لصالح القياسات البعدية ، ويعزو الباحث هذه النتيجة إلى أن المعلم فى الطريقة التقليدية (الشرح اللفظى واداء النموذج العملى) يقدم المزيد من المعلومات الجديدة والمتنوعة كما يقدم معلومات عن الاخطاء الشائعة التى تحدث اثناء الاداء وبالتالي أى معلومات تقدم للطلاب تزيد من حصيلتهم المعرفية ويجعل هناك تقدم فى مستوى الأداء وعرض نموذج لها والتدرج فى عملية تقديم التغذية الراجعة خلال كل مرحلة من مراحل التعليم.

كما يعزو الباحث هذه النتيجة إلى أن الطريقة المتبعة فى التدريب الميدانى من قبل المشرفين قدم الطلاب حجم كبير من المعلومات والمهارات والمعارف الجديدة المتضمنة مهارات تنفيذ درس التربية الرياضية ، وذلك من خلال الشرح اللفظي والذي يعتمد على تلقى الطلاب للمعلومات والمفاهيم من مشرفى التدريب الميدانى " داخلى - خارجى " وجهاً لوجه ، مما يعزز العلاقات الإجتماعية والجوانب الإنسانية بينهم ، ويزيد دافعية الطلاب للتعلم ، والذي ساعد على تكوين الصورة الواضحة لدى الطلاب وزاد من مستوى تحصيلهم المعرفى بشكل جيد.

وتتفق هذه النتائج مع دراسة كلا من "بيرنت" Bryant (٢٠٠٦) (٢٧) ، "دودا و جارنيت" Duda, garret (٢٠٠٨) (٣٠) ، " جاريد" jared (٢٠٠٨) (٣١) ، "أميرة محمود طة" (٢٠٠٨ م) (٤) ، "أحمد شوقي محمد" (٢٠١٤م) (٢) ، " مجدي محمود فهيم ، أميرة

محمودة " (٢٠١٨ م م) (٢٠) فى إن الطريقة التقليدية والتي تعتمد على أسلوب الشرح والعرض كان لها تأثيراً إيجابياً فى مستوى التحصيل قيد أبحاثهم.

وبذلك يتحقق صحة الفرض الثانى والذي ينص على : "توجد فروق دالة إحصائياً بين متوسطات القياسات القبلىة والبعدىة للمجموعة الضابطة فى أكتساب مهارة تنفيذ درس التربىة الرياضىة للطلاب المعلمين والتحصىل المعرفى لصالح القياسات البعدىة".

- عرض ومناقشة نتائج الفرض الثالث والذي ينص على : توجد فروق دالة إحصائياً بين متوسطى القياسات البعدىة للمجموعتىن التجربىة والضابطة فى أكتساب مهارة تنفيذ درس التربىة الرياضىة للطلاب المعلمين والتحصىل المعرفى لصالح المجموعة التجربىة.

جدول (٢٣)

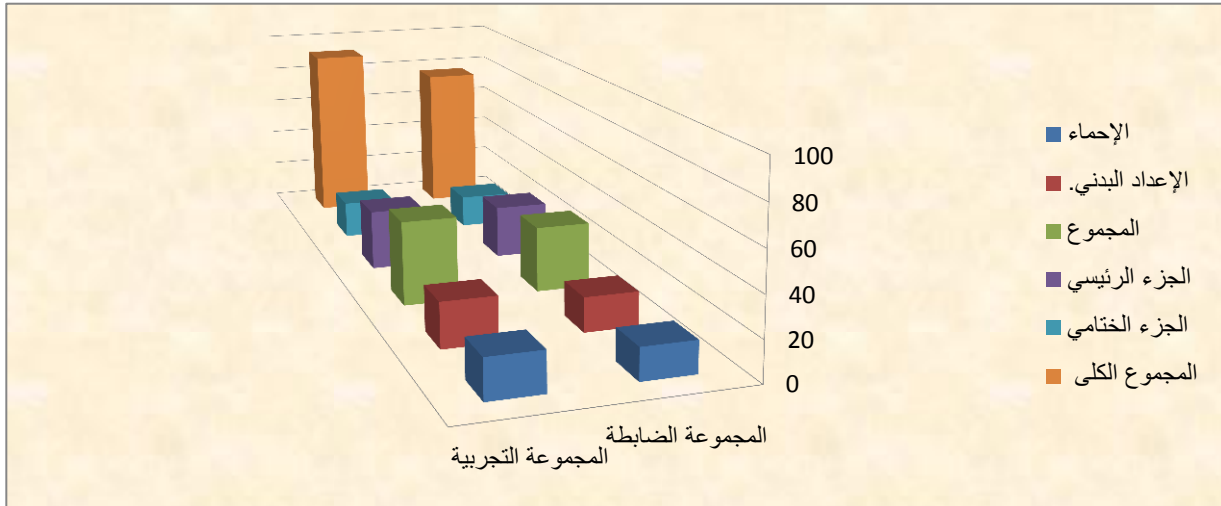
دلالة الفروض بين متوسطى القياسات البعدىة للمجموعتىن التجربىة و الضابطة
لمحاور بطاقة ملاحظة أداء مهارة التنفيذ قيد البحث

$$n_1 = n_2 = 30$$

المتغيرات	المجموعة التجربىة		المجموعة الضابطة		الفرق بين متوسطىن	قيمة " ت " المحسوبة
	المتوسط الحسابى	الانحراف المعيارى	المتوسط الحسابى	الانحراف المعيارى		
مهارة تنفيذ درس التربىة الرياضىة	١٩,٧٠	٢,٢٢	١٥,٨٣	١,٧٨	٣,٨٧	*٧,٤٥
	٢٢,٦٧	١,٩٠	١٧,٣٠	١,٩٧	٥,٣٧	*١٠,٧٥
	٤٢,٣٧	٣,١١	٣٣,١٣	٢,٨٩	٩,٢٣	*١١,٩٢
	٣٠,٦٧	١,٥٤	٢٦,٩٣	٣,٦١	٣,٧٣	*٥,٢١
	١٩,٠٣	١,٣٨	١٦,٧٧	٢,٣٩	٢,٢٧	*٤,٥٠
المجموع الكلى	٩٢,٠٧	٣,٩٦	٧٦,٨٣	٦,٠٧	١٥,٢٣	*١١,٥١

قيمة "ت" الجدولىة عند درجة حرية (١٩) ومستوى مغنوىة (٠,٠٥) = ١,٧٣

يتضح من جدول (٢٣) أن قيمة "ت" المحسوبة "ت" الجدولىة فى جمىع لمحاور بطاقة ملاحظة أداء مهارة التنفيذ مما يدل على أن قيمة "ت" دالة إحصائياً وهذا يشير إلى وجود فروق بين القياسات البعدىة فى هذه البطاقة لصالح المجموعة التجربىة .



شكل (١١) دلالة الفروض بين متوسطي القياسات البعدية للمجموعتين التجريبية و الضابطة لمحاور بطاقة ملاحظة أداء مهارة التنفيذ

يتضح من جدول (٢٣) وشكل (١١) وجود فروق معنوية ذات دلالة احصائية عند مستوي معنوية (٠,٠٥) بين متوسطي القياسات البعدية للمجموعتين التجريبية و الضابطة في لمحاور بطاقة ملاحظة أداء مهارة التنفيذ لصالح المجموعة التجريبية.

ويعزو الباحث إلى أن البرنامج المقترح القائم على إستخدام إستراتيجية الصف المقلوب المدعمة بالمدونات الإلكترونية كانت لها فاعلية في تعزيز البعد والمهارى لطلاب المجموعة التجريبية ، حيث إن فكرة الصف المقلوب تستند في أساس تكوينها إلى مفاهيم مثل: التعلم النشط ، وفاعلية الطلاب ومشاركتهم ، وتصميم مختلط للدرس ، و بث للمحتوى التعليمي ، فقيمة إستراتيجية التعلم المقلوب تكمن في تحويل وقت (التدريب) المحاضرة بشكل عمدي إلى ورشة تدريبية يمكن من خلالها أن يتناقش الطلاب ما تريدنا بحثه واستقصاه حول المحتوى العلمي ، كما تمكنهم من اختبار مهاراتهم في تطبيق المعرفة والتواصل مع بعضهم البعض أثناء أدائهم للأنشطة ، ويرى الباحث بان البرنامج المقترح باستخدام إستراتيجية الصف المقلوب المدعمة بالمدونات الإلكترونية ساهمت على تكوين تصور حركيا صحيحا للمهارات وساعد على امداد الطلاب بقدر كبير من التغذية الرجعية وتلافي الأخطاء والوصول الى الأداء الحركى الصحيح وبالتالي تحسنت نتائج الأداء المهارى للمجموعة التجريبية عن التعليم التقليدي ، كما أن المدونات الإلكترونية تعمل على إتاحة الطلاب للحوار والنقاش بين طالبين أو أكثر وقدرة بقية الطلاب على رؤية هذا الحوار ، والمشاركة فيه ، وأتاح الفرصة لبعض الطلاب لبدء نقاش جديد حول فكرة فرعية في الدرس ، من خلال طرحهم للأسئلة تسير أنتباه الطلاب ، ومحاولة بقية الطلاب المشاركة في الأجابة على الأسئلة المطروحة مما يعمل ذلك على تثبيت المعلومة عند

الطلاب . كما ساعدت المدونات الإلكترونية على التغلب على عامل الخجل والقلق والأنطواء بين الطلاب حيث زاد ثقة الطلاب بأنفسهم ، وظهر ذلك في تعليقاتهم وتفاعلهم .
وتتفق هذه النتائج مع دراسة كلا من " بيرنت Bryant " (٢٠٠٦) (٢٧) ، دودا و جارنيت "Duda, garret" (٢٠٠٨) (٣٠) ، " جاريد jared " (٢٠٠٨) (٣١) ، حسام محمد عبد الرؤف (٢٠١٨ م) (٦) ، "سلوي فتحي محمود (٢٠١١ م) (١٢) ، "أمينة سلوم الرحليي" (٢٠١٤ م) (٥) ، " حنان أسعد الزين " (٢٠١٥ م) (٨) ، "مجدي محمود فهيم ، أميرة محمود طة" (٢٠١٨ م) (٢٠) حيث أشارو على أهمية استخدام إستراتيجية التعلم المقلوب المدعمة بشبكات التواصل الاجتماعي في العملية التعليمية والتي منها المدونات الإلكترونية لما لها تأثير إيجابي في نواتج التعلم قيد أبحاثهم ، حيث تمتاز إستراتيجية التعلم المقلوب عن غيره من الإستراتيجيات الآخرة في مراعاة الفروق الفردية بين المتعلمين ، وكذلك تفوقها على الطريقة المتبعة (الشرح - النموذج).

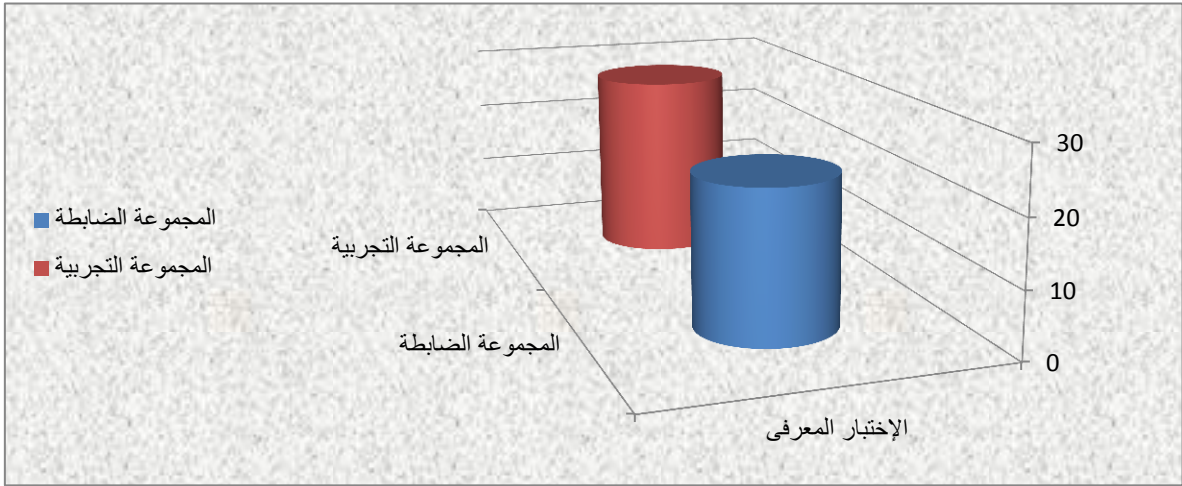
جدول (٢٤)

دلالة الفروض بين متوسطي القياسات البعدية للمجموعتين التجريبية و الضابطة في إختبار التحصيل المعرفي

$$n = 2 = 30$$

المتغيرات	المجموعة التجريبية		المجموعة الضابطة		الفرق بين متوسطين	قيمة "ت" المحسوبة
	المتوسط الحسابي	الانحراف المعياري	المتوسط الحسابي	الانحراف المعياري		
الإختبار المعرفي	٢٨,٣٠	٢,٢٠	٢٢,٧٧	٢,٦٢	٥,٥٣	*٨,٨٦

يتضح من جدول (٢٤) أن قيمة "ت" المحسوبة "ت" الجدولية في إختبار التحصيل المعرفي مما يدل على أن قيمة "ت" دالة إحصائياً وهذا يشير إلى وجود فروق بين القياسات البعدية في إختبار التحصيل المعرفي لصالح المجموعة التجريبية .



شكل (١٢) دلالة الفروض بين متوسطي القياسات البعدية للمجموعتين التجريبية و الضابطة في إختبار التحصيل المعرفي

يتضح من جدول (٢٤) وشكل (١٢) وجود فروق معنوية ذات دلالة احصائية عند مستوي معنوية (٠,٠٥) بين متوسطي القياسات البعدية للمجموعتين التجريبية و الضابطة في إختبار التحصيل المعرفي لصالح المجموعة التجريبية ، ويعزي الباحث تفوق المجموعة التجريبية على المجموعة الضابطة في إختبار التحصيل المعرفي إلي أن 'استخدام إستراتيجية الصف المقلوب المدعمة بالمدونات الإلكترونية تميز بأنها أسهمت في زيادة كم المعلومات والمعارف التي تم تحصيلها من قبل الطلاب حيث أنه تم تنظيم المعلومات بصورة منطقية متسلسلة من العام إلى الخاص وعرضها بشكل شيق من خلال الفيديوهات التعليمية أو عروض البوربوينت أو النصوص ، كما أن المدونات الإلكترونية أتاحت الفرصة وخلق التعاون بين طلاب المجموعة التجريبية من خلال تبادل الروابط والمناقشات حول بعض الموضوعات للتوصل إلي الإجابة الصحيحة أدى ذلك إلى زيادة درجة إستيعاب وتحصيل الطلاب للأجزاء المقرر أكتسابها للطلاب. ويشير جاريد "jared" (٢٠٠٨) ، أن الصف المقلوب يُعد أحد الحلول التقنية الحديثة لعلاج ضعف التعلم التقليدي وتنمية مستوى مهارات التفكير عند الطلاب .فالتعلم المقلوب استراتيجية تدريس تشمل استخدام التكنولوجيا للاستفادة من التعلم في العملية التعليمية ، بحيث يمكن للمعلم قضاء مزيد من الوقت في التفاعل والتحاور والمناقشة مع الطلاب في الفصل بدلاً من إلقاء المحاضرات، حيث يقوم الطلاب بمشاهدة عروض فيديو قصيرة للمحاضرات في المنزل ويبقى الوقت الأكبر لمناقشة المحتوى في الفصل تحت إشراف المعلم. (٣١ . ٤٨)

وتتفق هذه النتائج مع دراسة كلا من كلا وقد إتفق كل "بيرنت Bryant" (٢٠٠٦) (٢٧) ، "دودا و جارنيت" "Duda, garret" (٢٠٠٨) (٣٠) ، "اريد jared" (٢٠٠٨) (٣١) ، حسام محمد عبد الرؤف (٢٠١٨م) (٦) ، "سلوي فتحي محمود" (٢٠١١م) (١٢) ، " حنان أسعد

الزين" (٢٠١٥ م) (٨) ، "مجدي محمود فهيم ، أميرة محمود طة" (٢٠١٨ م) (٢٠) حسام محمد عبد الرؤف (٢٠١٨ م) (٦) ، هالة محمد علي (٢٠١٨ م) (٢٥) حيث أشارو إلي أن استراتيجية الصف المقلوب يوفر فهم أعمق للمفاهيم والمعاني والعلاقات والتقليل من الإعتدال علي التذكر حيث يمنح الطلاب مزيدا من الفهم الصحيح للمحتوي التعليمي ، ويقلل بذلك العبئ المعرفي الذي قد يحدث نتيجة لنقص المعلومات أو عدم وضوحها ، كما يساعد المتعلم علي بناء معرفته بسهولة وتوظيف المعلومات الجديدة في سياق الموقف التعليمي بأفضل ما يمكن لتحقيق الأهداف التعليمية علي أعلى درجة من الجودة والإتقان.

وبذلك يتحقق صحة الفرض الثالث والذي ينص علي " توجد فروق دالة إحصائياً بين متوسطي القياسات البعدية للمجموعتين التجريبية والضابطة في أكتساب مهارة تنفيذ درس التربية الرياضية للطلاب المعلمين والتحصيل المعرفي لصالح المجموعة التجريبية.

جدول (٢٥)

المتوسط الحسابي والانحراف المعياري والتكرارات و معامل كا ٢ الأراء والإنطباعات الخاصة

باستخدام استراتيجية الصف المقلوب المدعمة بالمدونات الإلكترونية قيد البحث

ن=٣٠

م	أوافق		إلى حد ما		لا أوافق		الاهمية النسبية	كا ٢	مستوى الدلالة الإحصائية عند مستوى ٠,٠٥
	التكرار	النسبة المئوية	التكرار	النسبة المئوية	التكرار	النسبة المئوية			
١	٢٧	٩٠,٠٠	١	٣,٣٣	٢	٦,٦٧	٩٤,٤٤	٤٣,٤٠	دال لصالح الموافقين
٢	٢٧	٩٠,٠٠	١	٣,٣٣	٢	٦,٦٧	٩٤,٤٤	٤٣,٤٠	دال لصالح الموافقين
٣	٢٥	٨٣,٣٣	٣	١٠,٠٠	٢	٦,٦٧	٩٢,٢٢	٣٣,٨٠	دال لصالح الموافقين
٤	٢٦	٨٦,٦٧	٣	١٠,٠٠	١	٣,٣٣	٩٤,٤٤	٣٨,٦٠	دال لصالح الموافقين
٥	٢٤	٨٠,٠٠	١	٣,٣٣	٥	١٦,٦٧	٨٧,٧٨	٣٠,٢٠	دال لصالح الموافقين
٦	٢٣	٧٦,٦٧	٢	٦,٦٧	٥	١٦,٦٧	٨٦,٦٧	٢٥,٨٠	دال لصالح الموافقين
٧	٢٥	٨٣,٣٣	٤	١٣,٣٣	١	٣,٣٣	٩٣,٣٣	٣٤,٢٠	دال لصالح الموافقين
٨	٢٥	٨٣,٣٣	٤	١٣,٣٣	١	٣,٣٣	٩٣,٣٣	٣٤,٢٠	دال لصالح الموافقين
٩	٢٤	٨٠,٠٠	٢	٦,٦٧	٤	١٣,٣٣	٨٨,٨٩	٢٩,٦٠	دال لصالح الموافقين
١٠	٢٣	٧٦,٦٧	٤	١٣,٣٣	٣	١٠,٠٠	٨٨,٨٩	٢٥,٤٠	دال لصالح الموافقين
١١	٢٤	٨٠,٠٠	٢	٦,٦٧	٤	١٣,٣٣	٨٨,٨٩	٢٩,٦٠	دال لصالح الموافقين
١٢	٢٧	٩٠,٠٠	٢	٦,٦٧	١	٣,٣٣	٩٥,٥٦	٤٣,٤٠	دال لصالح الموافقين
١٣	٢٦	٨٦,٦٧	٢	٦,٦٧	٢	٦,٦٧	٩٣,٣٣	٣٨,٤٠	دال لصالح الموافقين
١٤	٢٦	٨٦,٦٧	٣	١٠,٠٠	١	٣,٣٣	٩٤,٤٤	٣٨,٦٠	دال لصالح الموافقين
١٥	٢٥	٨٣,٣٣	١	٣,٣٣	٤	١٣,٣٣	٩٠,٠٠	٣٤,٢٠	دال لصالح الموافقين
١٦	٢٥	٨٣,٣٣	٤	١٣,٣٣	١	٣,٣٣	٩٣,٣٣	٣٤,٢٠	دال لصالح الموافقين

يتضح من جدول (٢٥) أن آراء وانطباعات الطلاب بالمجموعة التجريبية الموافقين وغير الموافقين نحو عبارات إستمارة الآراء والانطباعات دال إحصائياً عند مستوى ٠,٠٥ ولصالح الموافقين مما يعتبر مؤشراً على استخدام إستراتيجية الصف المقلوب المدعمة بالمدونات الإلكترونية لها تأثير إيجابي على آراء وانطباعات الطلاب مما يؤدي بدوره إلى زيادة الفعالية في إكتساب مهارة تنفيذ درس التربية الرياضية قيد البحث .

ما يعتبر مؤشر جيداً على أن إستراتيجية الصف المقلوب المدعمة بالمدونات الإلكترونية ذات فاعلية في تحقيق الجانب الوجداني وتعديل إتجاهات المتعلمين نحو إستراتيجية الصف المقلوب المدعمة بالمدونات الإلكترونية.

ويعزو الباحث إيجابية آراء الطلاب إلى إستراتيجية الصف المقلوب المدعمة بالمدونات الإلكترونية زادت من تجاوب وجذب أنتباه الطلاب ودفعهم للمشاركة الإيجابية لأنها تجمع بين أكثر من أسلوب التعلم سواء كانت الكترونية أو تقليدية.

ويتفق ذلك مع دراسة كلا من " بيرنت Bryant " (٢٠٠٦) (٢٧) ، " جاريد jared " (٢٠٠٨) (٣١) ، حسام محمد عبد الرؤف (٢٠١٨م) (٦) ، "سلوي فتحي محمود (٢٠١١م) (١٢) ، " خالد عبد اللطيف محمد " (٢٠١٢م) (٩) ، "عمر بن سالم الصعيدي " (٢٠١٣م) (١٥) ، "أمينة سلوم الرحيلي " (٢٠١٤م) (٥) ، " أريج محمد أبن خنين " (٢٠١٧م) (٣) هالة محمد علي (٢٠١٨م) (٢٥) ، علي أن استخدام المدونات الإلكترونية في العملية التعليمية كانت لها تأثير إيجابي في الجوانب الوجدانية قيد أبحاثهم.

وبذلك يتحقق صحة الفرض الرابع والذي ينص على "توجد إتجاهات إيجابية للطلاب المعلمين (المجموعة التجريبية) نحو أكساب مهارة تنفيذ درس التربية الرياضية من خلال استخدام إستراتيجية الصف المقلوب المدعمة بالمدونات الإلكترونية.

- الأستنتاجات والتوصيات :

أولاً : الأستنتاجات:

في ضوء أهداف البحث وفروضة، وفي ضوء المنهج المتبع والنتائج التي تم التوصل إليها ومعالجتها وعرضها ومناقشتها، وفي حدود عينة البحث توصل الباحث إلى الإستنتاجات التالية:

- إستراتيجية الصف المقلوب المدعمة بالمدونات الإلكترونية ساهمت بطريقة إيجابية في إكتساب مهارة تنفيذ درس التربية الرياضية للطلاب المعلمين ، وكذلك تحسن مستوى التحصيل المعرفي لافراد المجموعة التجريبية .

- الاسلوب التقليدي (العرض والشرح) ساهم بطريقة ايجابية فى أكتساب مهارة تنفيذ درس التربية الرياضية ، وكذلك تحسن مستوى التحصيل المعرفى لافراد المجموعة الضابطة .
- البرنامج التعليمي باستخدام إستراتيجية دورة التعلم كانت اكثر تأثيرا على تعلم أكتساب مهارة تنفيذ درس التربية الرياضية للطلاب المعلمين من الاسلوب التقليدي (العرض والشرح) مما يدل على تأثيره .
- البرنامج التعليمي باستخدام إستراتيجية الصف المقلوب المدعمة بالمدونات الإلكترونية كانت اكثر تأثيرا على مستوى التحصيل المعرفى للمعلومات المرتبطة بأكتساب مهارة تنفيذ درس التربية الرياضية للطلاب المعلمين من الاسلوب التقليدي مما يدل على تأثيره .
- توجد إتجاهات إيجابية للطلاب المجموعة التجريبية نحو إستخدام إستراتيجية الصف المقلوب المدعمة بالمدونات الإلكترونية علي أكتساب مهارة تنفيذ درس التربية الرياضية "

ثانياً: التوصيات

فى ضوء ما توصل إليه نتائج البحث يوصى الباحث بالآتى:

- نشر الوعى التقنى بين الطلاب وتدريبهم على إستخدام التقنيات الحديثة فى أكساب مهارة تنفيذ درس التربية الرياضية مثل البريد الإلكتروني والمدونات الإلكترونية والفيديو بوك ، محركات البحث ، غرف الحوار والمناقشة ، المنتديات التعليمية.
 - عقد الندوات والدورات التدريبية للمعلمين والمشرفين في مجال طرق التدريس بصفة عامة والتدريب الميداني بصفة خاصة للتعرف علي كيفية توظيف إستراتيجية الصف المقلوب المدعمة بالمدونات الإلكترونية في عمليتي التعليم والتعلم .
 - الاستفادة من التدريس بأستخدام إستراتيجية الصف المقلوب المدعمة بالمدونات الإلكترونية في تشجيع الطلاب الأنطويين ، ومن يمتلكون صفات القلق والخجل داخل الفصل التقليدي حيث يتيح لهم الكتابة من خلالها فرصا أكثر للتواصل مع الآخرين والتعبير عن ذواتهم وتزيد من ثقتهم بأنفسهم.
 - ضرورة توفير المحتوى العلمى لمهارة تنفيذ درس التربية الرياضية الكترونيا حتى تستطيع الطالب الرجوع الى المحتوى التعليمى فى أى وقت وفي كل مكان وبالتالي يؤدي إلى تحسين مستوى التحصيل.
 - تدريب طلاب التدريب بكليات التربية الرياضية على كيفية إستخدام إستراتيجية الصف المقلوب المدعمة بالمدونات الإلكترونية فى مختلف الرياضات والاستفادة بها خلال عملية التعليم .
- المراجع العربية والأجنبية :

اولا المراجع العربية:-

- ١- أبو النجا أحمد عز الدين (٢٠٠٥م) : التدريس في التربية الرياضية (الطرق - الأساليب - الإستراتيجيات)، دار الأصدقاء للنشر والطباعة، المنصورة.
- ٢- أحمد شوقي محمد (٢٠١٤ م) : تأثير إستراتيجية مقترحة علي التحصيل المعرفي ومستوي الاداء التطبيقي لدي الطالب المعلم بكلية التربية الرياضية جامعته بنها مجلة التربية الشاملة كلية التربية الرياضية للبنات جامعة الزقازيق .
- ٣- أريج محمد أبن خنين(٢٠١٧م) : " أثر إستخدام المدونات التعليمية علي التحصيل لدي طالبات جامعة الملك سعود بالرياض ، المجلة التربوية ، جامعة الملك سعود .
- ٤- أميرة محمود طة (٢٠٠٨م) : " إستراتيجية التدريس الفعال لإعداد المعلم وأثرها على تطوير الكفاية التدريسية للطالبات المعلمات فى التربية الرياضية " رسالة دكتوراه غير منشورة- كلية التربية الرياضية بالسادات ، جامعة المنوفية.
- ٥- أمينة سلوم الرحلي (٢٠١٤ م) : فعالية برنامج قائم علي أدوات الجيل الثاني من الويب في إثراء الخيال العلمي في مادة الفيزياء لدي طالبات المرحلة الثانوية دراسات عربية في التربية وعلم النفس
- ٦- حسام محمد عبد الرؤف (٢٠١٨م) : فاعلية استخدام الفصل المقلوب بدرس التربية الرياضية على الاداء البدنى والمهارى لدى تلاميذ مرحلة التعليم الاساسى وفق معايير الجودة ، دكتوراه ، كلية التربية الرياضية ، جامعة بنها.
- ٧- حسن حسين زيتون (٢٠٠٦م) : مهارات التدريس رؤية فى تنفيذ التدريس ، الطبعة الثانية ، عالم الكتب ، القاهرة .
- ٨- حنان اسعد الزيني (٢٠١٥م): " أثر استخدام إستراتيجية التعلم المقلوب في التحصيل الأكاديمي لطالبات كليه التربيه بجامعه الأميره نوره بنت كالتون " ، الرياض .
- ٩- خالد عبد اللطيف محمد (٢٠١٢م): فاعلية إستخدام المدونات التعليمية في تدريس الجغرافيا علي التحصيل المعرفي وتنمية مهارات البحث الجغرافيا والدافعية للتعلم لدي طلاب الصف الأول الثانوي ، المجلة التربوية ، مصر .
- ١٠- رامي ذكي اسكندر (٢٠١٤م): الفصول الدراسية المعكوسة بين المؤيد و المعارض ، مجلة التعليم الإلكتروني ، ع ١٤ ، المتاح عبر الموقع : <http://emag.mans.edu.eg/index.php?seassionID=٣٦&PAGE=NEWS&TASK=SHOW&ID=٤٦٨>

- ١١- سامية علي فرغلي (٢٠٠٢م) : "التدريس والتدريب الميداني فى التربية الرياضية ، مكتبة دار الحكمة ، الاسكندرية.
- ١٢- سلوي فتحي محمود (٢٠١١م) : فاعلية إستخدام مدونة تعليمية فى زيادة تحصيل طلاب المرحلة الإعدادية للمفاهيم المجردة بمادة الكمبيوتر والاتجاه نحو المادة ، مجلة العلوم التربوية ، مصر .
- ١٣- عبدالرحمن محمد الزهراني (٢٠١٥ م) : " فاعلية استراتيجية الصف المقلوب فى تنمية مستوى التحصيل المعرفي لمقرر التعليم الالكتروني لدى طلاب كلية التربية بجامعة الملك عبدالعزيز" ، مجلة كلية التربية، (٤٧١-٥٢٠).
- ١٤- علاء الدين سعد متولي (٢٠١٥م): توظيف إستراتيجية الفصل المقلوب فى عمليتي التعليم والتعلم ، المؤتمر العلمي السنوي الخامس عشر للجمعية المصرية لتربويات الرياضيات بعنوان "تعليم وتعلم الرياضيات وتنمية مهارات القرن الواحد والعشرين" - مصر .
- ١٥- عمر بن سالم الصعيدي (٢٠١٣ م) : فاعلية إستخدام المدونات التعليمية فى تنمية التحصيل المعرفي لمهارات إدارة الصف ، مجلة كلية التربية جامعة الأزهر ، العدد (١٥٦) ديسمبر ، مصر .
- ١٦- غادة عمر محمد (٢٠١٨م) : تأثير إستخدام أسلوب التعلم المقلوب على تحسين المهارات التدريسية للطالبة المعلمة فى مادة المبارزة ، مجلة أسيوط لعلوم وفنون التربية الرياضية ، العدد ٤٧ ، الجزء الاول ، كلية التربية الرياضية ، جامعة أسيوط .
- ١٧- فهد بن عبد العزيز أبانمي (٢٠١٦ م) : أثر إستراتيجية الصف المقلوب فى تدريس التفسير فى التحصيل الدراسي والاتجاه نحو المادة لدى طلاب الصف الثاني الثانوي ، مجلة القراءة والمعرفة (١٧٣) .
- ١٨- مجدى عزيز ابراهيم (٢٠٠٦ م) : التدريس الفعال (ماهيته -مهاراته -إدارته مكتبة الانجلو المصرية القاهرة.
- ١٩- مجدى محمود فهم محمد (٢٠٠٨م): الأسس العلمية والعملية لطرق التدريس ، دار الوفاء للطباعة والنشر، الإسكندرية .
- ٢٠- مجدى محمود فهم ، أميرة محمود طة (٢٠١٨ م): تأثير استخدام التعلم المعكوس على أكتساب مهارة تنفيذ درس التربية الرياضية ، مجلة تطبيقات علوم الرياضة ، المجلة العلمية بكلية التربية الرياضية للبنين أبو قير العدد (٩٨) ديسمبر الأسكندرية .
- ٢١- محمد سعد زغلول ، مكارم حلمى ابو هرجة ، رضوان محمد رضوان (٢٠٠١ م) : " موسوعة التدريب الميداني فى التربية الرياضية ، مركز الكتاب ، القاهرة.

- ٢٢- **نادية حسن زغلول (٢٠١٧م)** : فاعليه استراتيجية الصف المقلوب علي مستوي تعلم بعض المهارات الاساسية في الجمباز لتلميذات الصف الخامس من التعليم الاساسي بدوله الامارات ، انتاج علمي ، مجلة أسيوط لعلوم وفنون التربية الرياضية ، العدد ٤٤ الجزء الثالث ، كلية التربية الرياضية ، جامعة اسيوط .
- ٢٣- **هبة عبد الحفيظ عثمان (٢٠١٦م)** : أثر إستخدام التعلم المقلوب في تحصيل طالبات الصف السابع الأساسي في العلوم وإتجاهاتهن نحو العلوم ، رسالة ماجستير غير منشورة ، كلية التربية ، جامعة اليرموك السعودية .
- ٢٤- **هالة سعيد أحمد العمودي (٢٠١٦م)** : فاعلية إستراتيجية مقترحة قائمة عمى المدونات التعليمية في تدريس الكيمياء علي تنمية مهارات التفكير المتشعب والمهارات الاجتماعية والاتجاه نحو دراسة الكيمياء لدي طالبات التربية الخاصة بكلية التربية بجامعة أم القرى مجلة العلوم التربوية والنفسية ، جامعة القصيم.
- ٢٥- **هالة محمد علي (٢٠١٨م)** : أثر استخدام المدونات الإلكترونية في تنمية مهارات التفكير الناقد لدي طلبة الجامعات الأردنية الخاصة ، رسالة ماجستير ، جامعة الشرق الأوسط .

ثانيا المراجع الاجنبية:-

- ٢٦- **Bishop, Jacob and Averleger, Mathew(٢٠١٣)**. "The flipped classroom: A survey of the research ١٢٠th ASEE annual conference and exposition", American Society for Engineering Education
- ٢٧- **Bryant ,T.(٢٠٠٦)**. "Social Software In Academia" .**Educause Quarterly** . No . (٢) , P.P.٦١-٦٤.
- ٢٨- **Crouch, C.H.& MAZUR, E. (٢٠٠١)** . Peer instruction: ten years of experience and results , American journal of physics , ٦٩(٩), ٩٧٠-٩٧٧, retrieved.
- ٢٩- **Chaney , k(٢٠٠٥)** : Blogs- learning : A new Arts learning medium . teaching artist journal , ٣(٤) , ٢٣٣-٢٤٠ .
- ٣٠- **Duda,g. & garret,k(٢٠٠٨)**. Blogging in the physics classroom a Research-based approach to shaping students attitudes toward physics. **American journal of physics** .no(٧٦).p.p.١٠٥٤-١٠٦٥.
- ٣١- **Jared,b.(٢٠٠٨)**. Community of bloggers : a case study of secondary school English class blogs , ph.d. capella university . aat ٣٣١٠٧١٨
- ٣٢- **Marlowe , C (٢٠١٢)** : The effect of the flipped classroom on student achievement and stress. Retrieved from : <http://etd.lib.montana.edu/etd/٢٠١٢/Marlowe C٠٨١٢.Pdf>>٣/٤/٢٠١٤.

٣٣- **Oreilly, T** (٢٠٠٥) : What Is web٢,٠ Design patterns and business models for the next generation of software.

<http://www.Oreillynnet.com/ipt/a/٦٢٢٨>

٣٤-**Pearson, P** (٢٠١٣a) . Flipped Learning Model Dramatically Improves Course pass Rate for At-Risk Students . A Case Study for Clintondale High School . Retrieved from

٣٥-**Pearson, P.** (٢٠١٣b) Flipped Learning Model Increases Student Engagement and Performance. A Case Study of Byron High School . Retrieved from.

٣٦- **Watson, K, and C. Harper.** (٢٠٠٨): Supporting Knowledge creation: Using wikis for group Collaboration EDUCAUSE. Retrieved. January٣,٢٠١٢ from,:

<http://www.educause.edu/ECAR/SupportingKnowledge/١٦٢٥٥١>

<http://net.educause.edu/ir/library/pdf/ERB٠٨٠٣.pdf>CreationUsi